







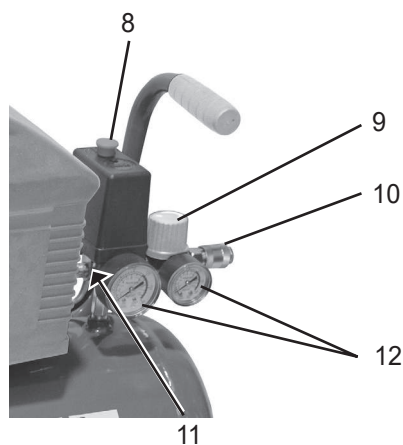
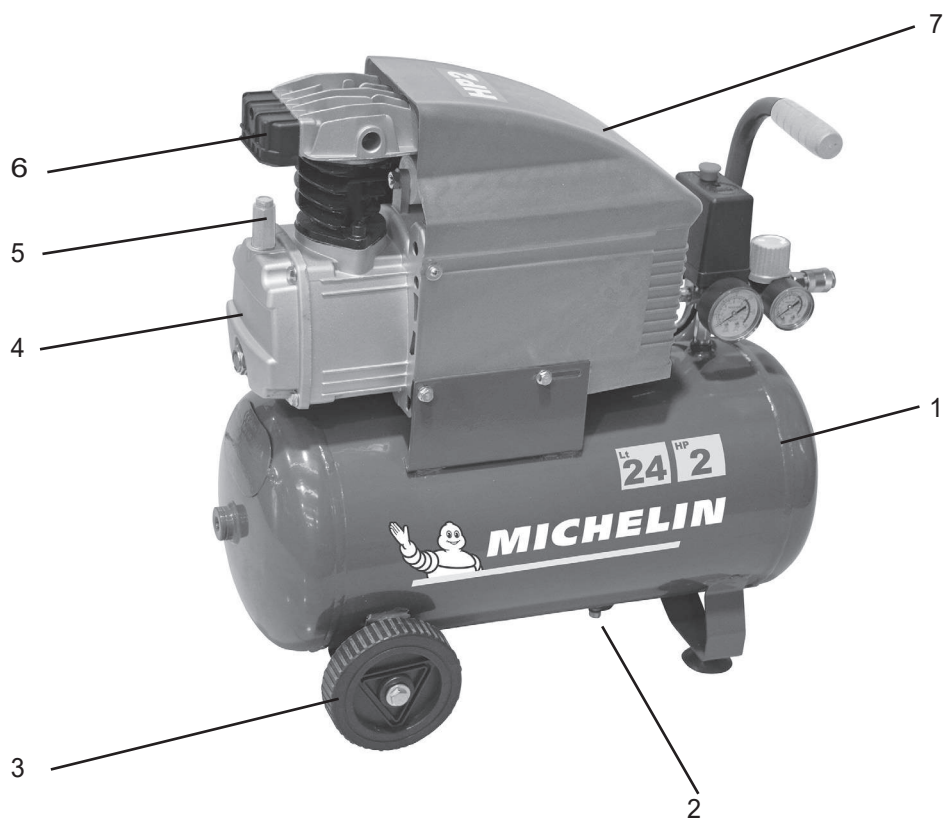
МК	УПАТСТВО ЗА УПОТРЕБА И БЕЗБЕДНОСНИ СОВЕТИ	6
BA	UPUTSTVO ZA UPOTREBU I SIGURNOSNI SAVETI	10
AL	MANUAL I UDHËZIMIT DHE UDHËZIM PËR SIGURINË	14

MB2420 - MB5020

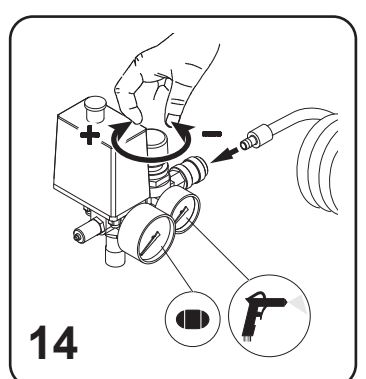
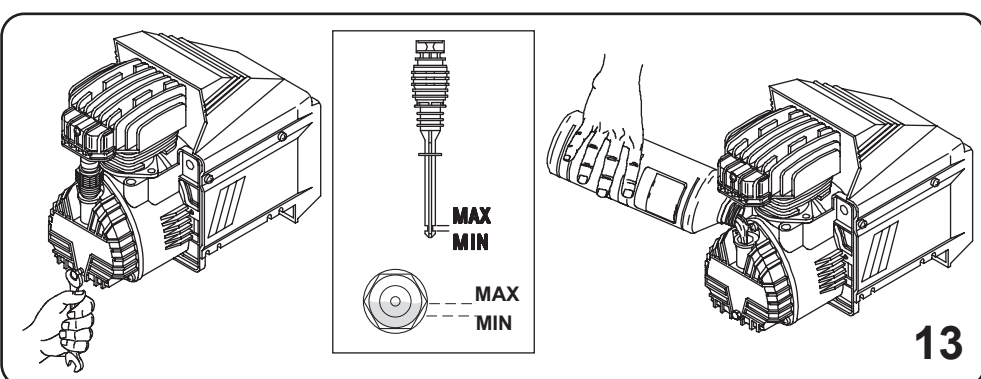
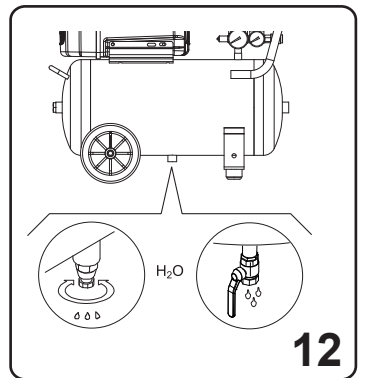
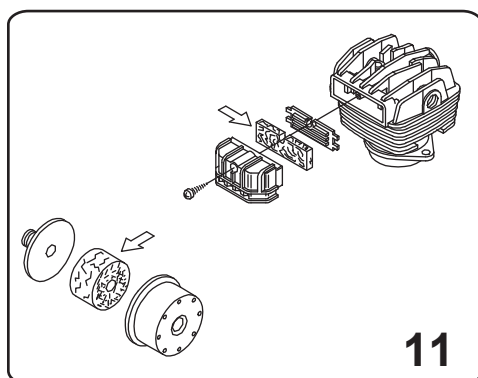
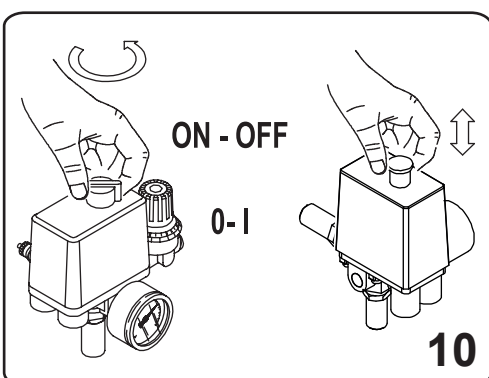
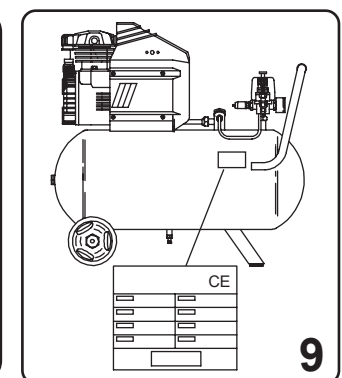
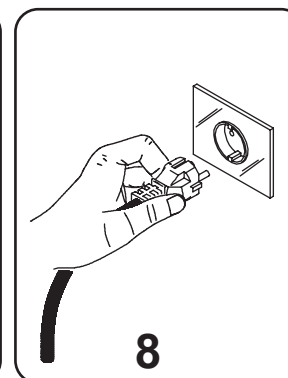
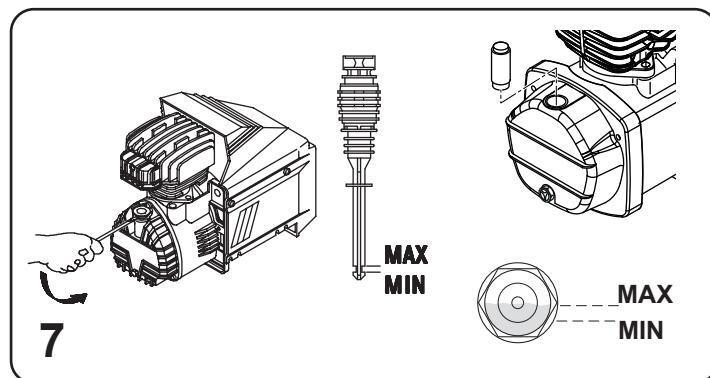
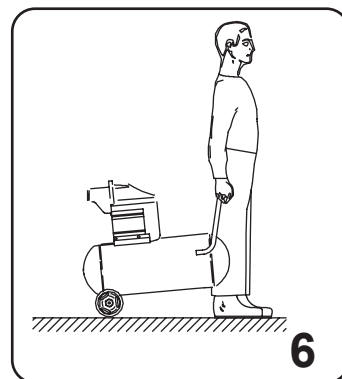
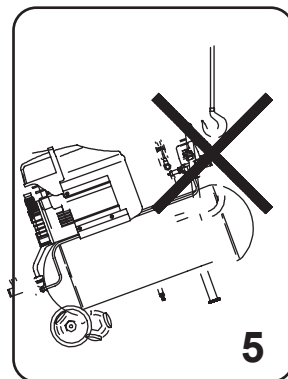
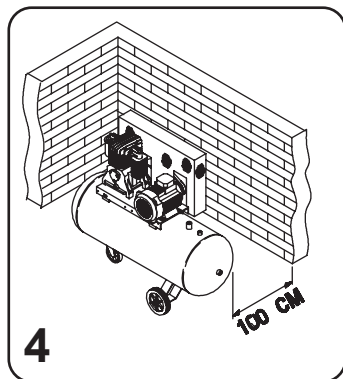
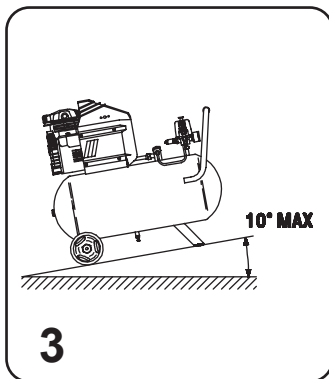
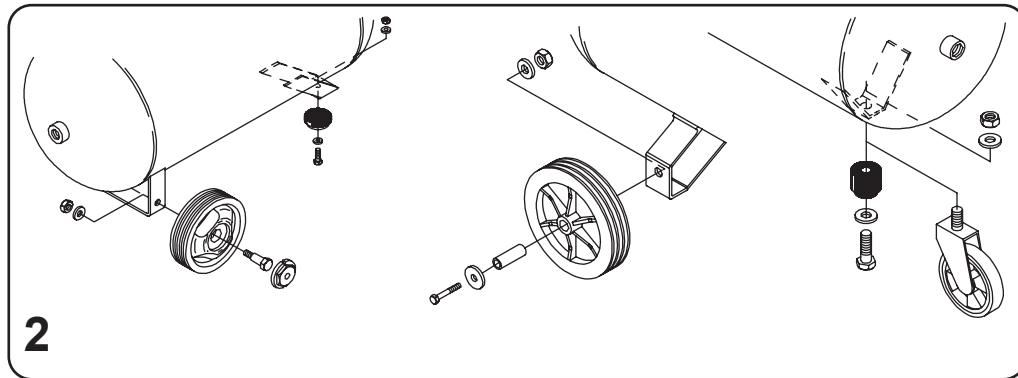
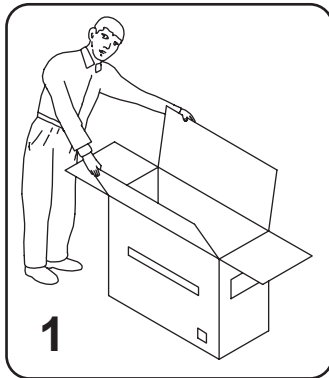


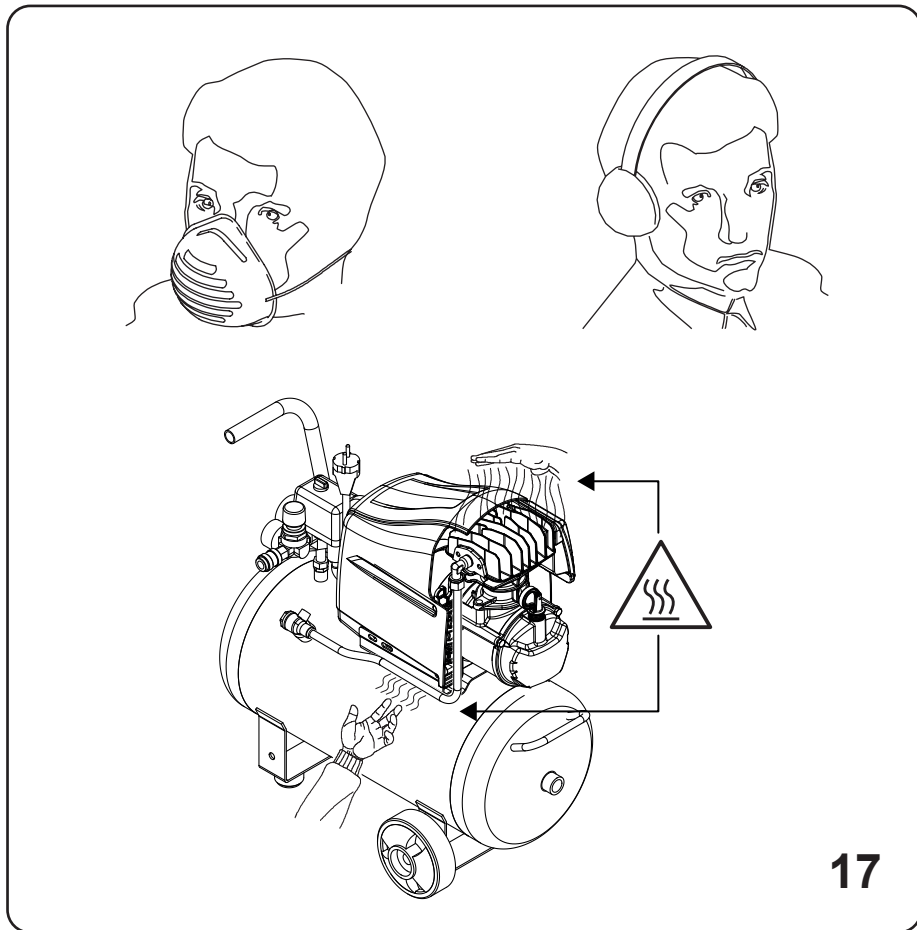
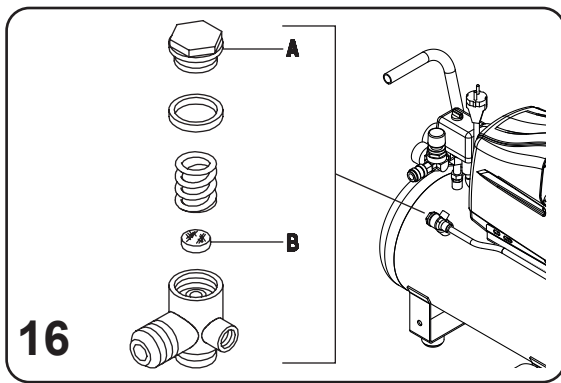
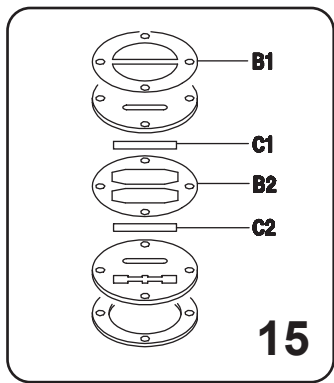
ПРЕДУПРЕДУВАЊЕ: Ве молиме прочитајте го и разберете го ова упатство пред да работите со компресорот
UPOZORENJE: Molimo pročítajte i razumíte ovo uputstvo prije nego počnete raditi s kompresorom
PARALAJMËRIM: Ju lutemi lexoni dhe kuptoni këtë manual përpara se të përdorni kompresorin

		
	МК	ПРОЧИТАЈТЕ ГО ПРИРАЧНИКОТ СО УПАТСТВА Пред да го поставите, ракувате или наместите компресорот, внимателно прочитајте го упатството за употреба.
	BA	PROČITAJTE PRIRUČNIK Pre pozicioniranja, rada ili podešavanja kompresora, pažljivo pročitaјte uputstvo za upotrebu.
	AL	LEXO DORACAKU I UDHËZIMEVE Përpara se të poziciononi, përdorni ose rregulloni kompresorin, lexoni me kujdes manualin e udhëzimeve.
		
	МК	РИЗИК ОД ЕЛЕКТРИЧЕН ШОК - Исклучете го напојувањето пред да се обидете со какво било одржување
	BA	RIZIK OD STRUJNOG UDARA - Isključite napajanje prije bilo kakvog održavanja
	AL	RREZIKU I GODITJES ELEKTRIKE - Shkëputni furnizimin me energji elektrike përpara se të provoni ndonjë mirëmbajtje
		
	МК	РИЗИК ОД ВИСОКИ ТЕМПЕРАТУРИ - Внимание: компресорот содржи некои делови кои може да достигнат високи температури.
	BA	RIZIK OD VISOKE TEMPERATURE - Oprez: kompresor sadrži neke dijelove koji mogu dostići visoke temperature.
	AL	RREZIK PËR TEMPERATURA TË LARTË - Kujdes: kompresori përmban disa pjesë që mund të arrijnë temperatura të larta.
		
	МК	РИЗИК ОД СЛУЧАЈНО СТАРТУВАЊЕ - Внимание, компресорот може автоматски да стартува по исклучување на струја доколку не се исклучи.
	BA	RIZIK OD SLUČAJNOG POKRETANJA - Pažnja, kompresor bi se mogao automatski pokrenuti nakon nestanka struje ako nije isključen.
	AL	RREZIK PËR FILLIM AKSIDENTAL - Kujdes, kompresori mund të fillojë automatikisht pas ndërprerjes së rrymës nëse nuk fiket.



1	РЕЗЕРВОАР / REZERVOIAR / rezervuar
2	ИЗВОД НА КОНДЕНЗАТ / ODVOD KONDENZATA / kullimi i kondensatës
3	ТРКАЛО / ТОЌАК / RROTA
4	КОМПРЕСОРСКА ЕДИНИЦА/ KOMPRESORSKA JEDINICA / NJËSIA KOMPRESORI
5	ШИПКА ЗА НИВО НА МАСЛО / ŠTIPKA ZA NIVO ULJA / SHKOPI I NIVELIVE TË VAJIT
6	ВОЗДУШЕН ФИЛТЕР / VAZDUŠNI FILTER / FILTER AJRI
7	ЗАШТИТЕН КАПАК / ZAŠTITA / Mbulesa MBROJTËSE
8	ПРЕКИНУВАЧ ЗА ПРИТИСОКОТ / PREKIDAÇ PRITISKA / NDRYSHËS PRISIONI
9	НАМАЛУВАЧ НА ПРИТИСОК / REDUKTOR PRITISKA / REDUCTOR I PRESIONIT
10	ИЗЛЕЗ ЗА КОМПРИМИРАН ВОЗДУХ / IZLAZ KOMPRESOVANOG ZRAKA / DRITË E AJRI TË KOMPRIME
11	БЕЗБЕДЕН ВЕНТИЛ / SIGURNOSNI VENTIL / valvula e sigurisë
12	МАНОМЕТРИ ЗА ПРИТИСОК НА РЕЗЕРВОАР - ИЗЛЕЗ ВОЗДУХ / MANOMETRI PRITISKA REZERVOARA-IZLAZ ZRAKA / PARAQITET E PRISIONIT TANK-PRIZA E AJRIT





ВАЖНА ИНФОРМАЦИЈА

Прочитајте ги и разберете ги сите упатства за работа, безбедносните мерки на претпазливост и предупредувањата во Упатството за употреба пред да работите или да го одржувате овој компресор. Повеќето несреќи што се резултат на работа и одржување на компресорот се предизвикани од непридржување кон основните безбедносни правила или мерки на претпазливост. Несреќата често може да се избегне со препознавање на потенцијално опасна ситуација пред да се случи и со почитување на соодветните безбедносни процедури. Основните безбедносни мерки на претпазливост се наведени во делот „БЕЗБЕДНОСТ“ од овој прирачник со упатства и во деловите што ги содржат упатствата за работа и одржување. Опасностите што мора да се избегнуваат за да се спречат телесни повреди или оштетување на машината се идентификувани со „ПРЕДУПРЕДУВАЊА“ на компресорот и во ова упатство за употреба.

ЗНАЧЕЊА НА СИГНАЛНИТЕ ЗБОРОВИ

ПРЕДУПРЕДУВАЊЕ: укажува на потенцијално опасни ситуации кои, доколку се игнорираат, може да резултираат со сериозна лична повреда.

ВНИМАНИЕ: укажува на опасни ситуации кои, доколку се игнорираат, може да резултираат со умерена лична повреда или може да предизвикаат оштетување на машината. **ЗАБЕЛЕШКА:** нагласува суштински информации.

БЕЗБЕДНОСТ

ВАЖНИ БЕЗБЕДНОСНИ УПАТСТВА ЗА УПОТРЕБА НА КОМПРЕСОРОТ.

ПРЕДУПРЕДУВАЊЕ:

СМРТ ИЛИ ТЕШКИ ТЕЛЕСНИ ПОВРЕДИ МОЖЕ ДА ПОВРЕДИ ОД НЕПРАВИЛНА ИЛИ НЕБЕЗБЕДНА УПОТРЕБА НА КОМПРЕСОРОТ. ЗА ДА ГИ ИЗБЕНЕТЕ ОВИЕ РИЗИЦИ, СЛЕДЕТЕ ГИ ОВИЕ ОСНОВНИ БЕЗБЕДНОСНИ УПАТСТВА.

ПРОЧИТАЈТЕ ГИ СИТЕ УПАТСТВА

1. НИКОГАШ НЕ ДОПИРАЈТЕ ПОДВИЖНИ ДЕЛОВИ

Никогаш не ставајте ги рацете, прстите или другите делови од телото во близина на подвижните делови на компресорот.

2. НИКОГАШ НЕ РАБОТЕТЕ БЕЗ СИТЕ ЧУВАРИ НА МЕСТО Никогаш не ракувајте со овој компресор без сите штитници или безбедносни карактеристики на место и во правилна работна состојба. Ако одржувањето или сервисирањето бара отстранување на штитник или безбедносни карактеристики, задолжително заменете ги штитниците или безбедносната карактеристика пред да продолжите со работа на компресорот.

3. СЕКОГАШ НОСЕТЕ ЗАШТИТА НА ОЧИТЕ

Секогаш носете заштитни очила или еквивалентна заштита за очи. Компримирааниот воздух никогаш не смее да биде насочен кон никого или кој било дел од телото.

4. ЗАШТИТЕТЕ СЕ ОД ЕЛЕКТРИЧЕН ШОК Спречете контакт на телото со заземјени површини како што се цевки, радијатори, полиња и куќишта за ладење. Никогаш не ракувајте со компресорот на влажни или влажни места.

5. ИСКЛУЧЕТЕ ГО КОМПРЕСОРОТ

Секогаш исклучувајте го компресорот од изворот на енергија и отстранете го компримирааниот воздух од резервоарот за воздух пред да вршите сервисирање, проверка, одржување, чистење, замена или проверка на кој било дел.

6. ИЗБЕГНЕТЕ НЕНАМЕРНО ПОЧНУВАЊЕ

Не носете го компресорот додека е поврзан со неговиот извор на енергија или кога резервоарот за воздух е исполнет со компримиран воздух. Уверете се дека копчето на прекинувачот за притисок е во положба „OFF“ пред да го поврзете компресорот со неговиот извор на енергија.

7. ЧУВАЈТЕ КОМПРЕСОРОТ ПРАВИЛНО

Кога не се користи, компресорот треба да се чува на суво место. Се чува вон дофат на деца.

8. РАБОТНИОТ ПРОСТОР ОДРЖУВАЈТЕ ЧИСТ

Одржувајте го работното место чисто, исчистете ги сите работни места од непотребни алатки, остатоци, мебел итн. Работното место чувајте го правилно проветрено. Никогаш не користете го компресорот во присуство на запаливи течности

или гасови. Компресорот може да генерира искри за време на работата. Не користете го компресорот во присуство на бои, горива, хемикалии, лепила и какви било други запаливи или експлозивни материјали.

9. ДРЖЕТЕ ГИ ДЕЦАТА ПОДАЛЕКУ

Не дозволувајте посетителите да контактираат со продолжениот кабел на компресорот. Сите посетители треба да се чуваат безбедно подалеку од работната површина.

10. ОБЛЕЧЕТЕ СЕ ПРАВИЛНО

Не носете широка облека или накит. Тие можат да бидат фатени во подвижни делови. Носете заштитна обвивка за коса за да содржи долга коса.

11. НЕ ЗЛОПОТРЕБУВАЈТЕ КАБОРОТ

Никогаш не го вртете за да се исклучите од садот. Чувајте го кабелот подалеку од топлина, масло и остри рабови.

12. ОДРЖУВАЈТЕ ГО КОМПРЕСОРОТ ВНИМАТЕЛНО

Следете ги упатствата за подмачкување (не се однесува на Oilless). Периодично проверувајте ги каблите и ако се оштетени, поправете ги кај овластен сервис. Периодично проверувајте ги продолжните кабли и заменете ги доколку се оштетени. Секогаш контактирајте со овластен сервисен центар.

13. ПРОДОЛЖУВАЧКИ КАБЛИ ЗА НАДВОРЕШНА УПОТРЕБА

Кога компресорот се користи на отворено, користете само продолжни кабли наменети за употреба на отворено и така означени.

14. ОСТАНЕТЕ БЕГАРНИ

Внимавајте што правите. Користете здрав разум. Не ракувајте со компресорот кога сте уморни. Компресорот никогаш не треба да го користите ако сте под дејство на алкохол, дрога или лекови што ве прават поспани.

15. ПРОВЕРЕТЕ ГИ ОШТЕТЕНИ ДЕЛОВИ И ТЕК НА ВОЗДУХ

Пред понатамошна употреба на компресорот, штитник или друг дел е оштетен, треба внимателно да се провери за да се утврди дали тој ќе работи правилно и дали ќе ја изврши својата предвидена функција. Проверете дали има усогласување на подвижните делови, врзување на подвижни делови, кршење на делови, монтажа, истекување на воздух и какви било други услови што може да влијаат на неговото функционирање. Заштитник или друг дел што е оштетен треба правилно да се поправи или замени од овластен сервис, освен ако не е поинаку назначено на друго место во ова упатство. Неисправните прекинувачи за притисок нека ги замени овластен сервисен центар.

НЕ КОРИСТЕТЕ КОМПРЕСОРОТ АКО СКЛУЧОТ НЕ ГО ВКЛУЧУВА И ИСКЛУЧУВА.

16. КОРИСТЕТЕ ГО КОМПРЕСОРОТ САМО ЗА АПЛИКАЦИИТЕ СПИЦИЦИРАНИ ВО СЛЕДНИОТ ПРИРАЧНИК ЗА УПАТСТВО ЗА АПЛИКАЦИИТЕ СПИЦИЦИРАНИ ВО СЛЕДНИОТ ПРИРАЧНИК ЗА УПАТСТВО

Компресорот е машина која произведува компримиран воздух. Никогаш не користете го компресорот за други апликации освен оние наведени во упатството за употреба.

17. РАКУВАЈТЕ КОМПРЕСОРОТ ПРАВИЛНО

Работете со компресорот според упатствата дадени овде. Никогаш не дозволувајте компресорот да го ракуваат деца, поединци кои не се запознаени со неговата работа или неовластен персонал.

18. ЧУВАЈТЕ ГИ СИТЕ ЗАВРТВИ, ЗАВРТКИ И КАПАКИ ЦВРСНО НА МЕСТО

Чувајте ги сите завртки, завртки и плочи цврсто монтирани. Периодично проверувајте ги нивните услови.

19. ОДРЖУВАЈТЕ ГО ЧИСТ ОДВОЗОТ ЗА ВОЗДУХОТ НА МОТОР

Отворот за воздух на моторот мора да се одржува чист за да може воздухот постојано да тече слободно. Често проверувајте дали се акумулира прашина.

20. РАБОТИ КОМПРЕСОРОТ НА НОМИНАЛЕН НАПОН Работете со компресорот на напоните наведени на нивните таблички со имиња. Ако го користите компресорот на повисок напон од номиналниот напон, тоа ќе резултира со ненормално брзо вртење на моторот и може да го оштети уредот и да го изгори моторот.

21. НИКОГАШ НЕ КОРИСТЕТЕ КОМПРЕСОРОТ КОЈ Е ДЕФЕКТИВЕН ИЛИ РАБОТИ НЕНОРМАЛНО

Ако се чини дека компресорот работи невообичаено, испушта чудни звуци или на друг начин се чини дека е неисправен, веднаш престанете да го користите и договорете поправка во овластен сервисен центар.

22. НЕ ГИ БРИШЕТЕ ПЛАСТИЧНИТЕ ДЕЛОВИ СО РАСТВОРУВАЧ Растворувачите како што се бензин, разредувач, бензин, јаглерод тетрахлорид и алкохол може да ги оштетат и пукаат пластичните делови. Не ги бришете со такви растворувачи. Избришете ги пластичните делови со мека крпа лесно натопена со вода со сапуница и исушете ги темелно.

23. КОРИСТЕТЕ САМО ОРИГИНИ ЗАМЕНИ ДЕЛОВИ Заменските делови што не се оригинални може да ја понишат вашата гаранција и може да доведат до дефект и повреди. Оригиналните делови се достапни кај вашиот продавач.

24. НЕ ГО МОДИФИРАЈТЕ КОМПРЕСОРОТ

Не менувајте го компресорот. Секогаш контактирајте со овластениот сервисен центар за сите поправки. Неовластената модификација не само што може да ги наруши перформансите на компресорот туку може да резултира и со несреќа или повреда на персоналот за поправка кој го нема потребното знаење и техничка експертиза за правилно извршување на поправките.

25. ИСКЛУЧЕТЕ ГО ПРИТИСНИКОТ КОГА КОМПРЕСОРОТ НЕ СЕ КОРИСТИ

Кога компресорот не се користи, свртете го копчето на прекинувачот за притисок „0“ (ИСКЛУЧЕНО), откачете го од изворот на напојување и отворете го одводниот врат за да го испуштите компримиранот воздух од резервоарот за воздух.

26. НИКОГАШ НИКОГАШ НЕ ДОПИРАЈТЕШКА ПОВРШИНА

За да го намалите ризикот од изгореници, не допирајте цевки, глави, цилиндри и мотори.

27. НЕ ГО НАПРЕДУВАЈ ВОЗДУХОТ ПОТЕК НА ТЕЛО

Ризик од повреда, не насочувајте го протокот на воздух кон луѓе или животни.

28. РЕЗЕРБОР ЗА ИЗВОД

Исцедете го резервоарот дневно или по 4 часа употреба. Отворете го одводниот фитинг и навалете го компресорот за да ја испразните акумулираната вода.

29. НЕ ЗАКИНУВАЈТЕ КОМПРЕСОРОТ СО ИЗВЛЕЧУВАЊЕ НА ЧЕКУПОТ

Користете го копчето „О/Л“ (ON/OFF) на прекинувачот за притисок.

30. ПНЕВМАТСКО КОЛО

Користете препорачани цевки, пневматски алатки кои издржуваат притисок поголем или еднаков на максималниот работен притисок на компресорот.

ДЕЛОВИ ЗА ЗАМЕНА

При сервисирање користете само идентични резервни делови. Поправките треба да се вршат само од овластен сервисен центар.

ПРЕДУПРЕДУВАЊА

ИНСТРУКЦИИ ЗА ЗАЕМНЕЊЕ

Овој компресор треба да биде заземјен додека се користи за да го заштити операторот од електричен удар. Еднофазниот компресор е опремен со двополен плус кабел за заземјување.

Никогаш не расклопувајте го компресорот и не правете други врски во прекинувачот за притисок. Сите поправки мора да ги вршат само овластени сервисни центри или други квалификувани центри. Зелениот или зелениот и жолт проводник во кабелот е жица за заземјување. Никогаш не поврзувајте ја зелената жица на приклучок под напон. Пред да го замените приклучокот на кабелот за напојување, проверете дали сте ја поврзале жицата за заземјување. Доколку се сомневате, повикајте квалификуван електричар и проверете го приклучокот за заземјување.

ПРОДОЛЖЕН КАБЕЛ

Користете само продолжни кабли кои имаат приклучоци од типот на заземјување со три краци. Заменете или поправете го оштетениот кабел. Проверете дали вашиот продолжен кабел е во добра состојба. Кога користите продолжен кабел, погрижете се да користите доволно тежок за да ја носите струјата што ќе ја повлече вашиот производ. Кабелот со мала големина ќе предизвика пад на напонот што ќе резултира со губење на струја и прегревање. Дијаметарот на продолжениот кабел мора да биде пропорционален на неговата должина: видете ја табелата (таб 1).

Таб.1 ДЕЛ ВАЖИ ЗА МАКС ДОЛЖИНА ОД 20 мт еднофазен

CV	kW	220/230V (mm ²)	110/120V (mm ²)
1.5	1.1	2.5	4
2	1.5	2.5	4 – 6

ПРЕДУПРЕДУВАЊЕ

Избегнувајте опасност од електричен удар. Никогаш не го користете овој компресор со оштетен или изнемоштен електричен кабел или продолжен кабел. Редовно проверувајте ги сите електрични кабли. Никогаш не користете во близина на вода или во средина каде што е можен електричен удар.

ЗАЧУВАЈТЕ ГИ ОВИЕ УПАТСТВА И ПОСТАВЕТЕ ГИ ДОСТАПНИ НА ДРУГИТЕ КОРИСНИЦИ НА ОВАА АЛАТКА!

РАБОТА И ОДРЖУВАЊЕ

ЗАБЕЛЕШКА: Информациите содржани во ова упатство се дизајнирани да ви помогнат во безбедното работење и одржување на компресорот. Некои илустрации во ова упатство може да покажат детали или прилози што се разликуваат од оние на вашиот сопствен компресор.

ИНСТАЛАЦИЈА

Извадете го компресорот од пакувањето (сл.1), проверете дали е во совршена состојба, проверете дали е оштетен за време на транспортот и извршете ги следните операции.

Поставете ги тркалата и гуменото јазиче на резервоарите на кои веќе не се поставени, следејќи ги упатствата на сл.2. Во случај на тркала што се надуваваат, максималниот притисок на надување мора да биде од 1,6 бари (24 psi). Поставете го компресорот на рамна површина или со максимално дозволен наклон од 10° (слика 3), на добро проветрено место, заштитено од атмосферски агенси и не на место изложено на опасност од експлозија. Ако површината е навалена и мазна, проверете дали компресорот се движи додека работи - ако се движи, прицврстете ги тркалата со два клина. Ако површината е држач или врв на полица, проверете дали не може да падне, прицврстувајќи ја на соодветен начин.

За да се обезбеди добра вентилација и ефикасно ладење, компресорот мора да биде најмалку 100 cm од кој било сид (сл. 4).

УПАТСТВА ЗА КОРИСТЕЊЕ

Внимавајте да го транспортирате компресорот правилно, не го превртувајте или кревајте со куки или јажиња (слика 5 - 6)

Заменете го пластичниот приклучок на заштитниот капак со испорачаниот стап на нивото на маслото (сл.7). Проверете го нивото на маслото, консултирајќи ги референтните ознаки на стапот.

ЕЛЕКТРИЧНО ПРИКЛУЧУВАЊЕ

Еднофазни компресор се испорачуваат со електричен кабел и двополен + приклучок за заземјување. Компресорот мора да се приклучи на заземјен штекер (сл.8).

ЗАБЕЛЕШКА: Опремата мора да биде поврзана со максимална импеданса од 0,37 Ω.

ВАЖНО:

Никогаш не користете го приклучокот за заземјување наместо неутралната жица. Поврзувањето со земјата мора да се изврши за да ги исполнува безбедносните стандарди (EN 60204). Приклучокот на кабелот за напојување не смее да се користи како прекинувач, туку мора да биде вграден во штекер за напојување контролиран со соодветен диференцијален прекинувач (термички прекинувач).

ПОЧНУВАЊЕ

Проверете дали напојувањето се совпаѓа со означеното на табличката со податоци за електрична енергија (сл. 9) дозволеният опсег на толеранција е +/-5%.

Свртете го или притиснете го во положба „0“ (според типот на прекинувачот за притисок поставен на апаратот) копчето што се наоѓа на горниот дел (сл.10). Ставете го приклучокот во штекерот и стартувајте го компресорот, свртувајќи го копчето на прекинувачот за притисок во положба „I“.

Компресорот е целосно автоматски и се контролира со прекинувачот за притисок кој го запира кога притисокот во резервоарот ќе достигне максимална вредност и го рестартира кога ќе падне на минималната вредност. Разликата на притисокот помеѓу максималните и минималните вредности е обично околу 2 бари (29 psi). На пр.: компресорот запира кога ќе достигне 8 бари (116 psi – максимален работен притисок) и се рестартира автоматски кога

притисокот во резервоарот паѓа на 6 бари (87 psi). Откако ќе го поврзете компресорот со далноводот, наполнете го до максимален притисок и проверете точно како работи машината.

Кога температурата е <math>< 10^{\circ}\text{C}</math>, се препорачува првиот старт да се направи со растоварен резервоар (0 бари); Се препорачува повторно да се депресуира резервоарот, во случај компресорот да застане на ниска температура во рок од 30 минути од првото вклучување.

ЗАБЕЛЕШКА: Главата/цилиндарот/цевката за испорака може да достигне високи температури. Внимавајте кога работите во близина на овие делови и не допирајте ги за да избегнете можни изгореници (сл.17).

ВАЖНО

Електро-компресорите мора да се приклучат на штекер заштитен со соодветен диференцијален прекинувач (термички прекинувач). Моторот на компресорите е опремен со автоматски термички прекинувач сместен во намотката - тоа го запира компресорот кога температурата на моторот достигнува претерано високи вредности. Ако прекинувачот се исклучи, компресорите се рестартираат автоматски по 10 до 15 минути. Истите упатства важат и за компресорите напојувани на 60 Hz.

ПРИЛАГОДУВАЊЕ НА РАБОТЕН ПРИТИСОК (сл. 14)

Не мора постојано да го користите максималниот работен притисок. Напротив, пневматскиот алат што се користи често бара помал притисок. На компресорите испорачани со редуктор на притисок, работниот притисок мора правилно да се прилагоди. Ослободете го копчето за редуктор на притисок со повлекување нагоре, прилагодете го притисокот до потребната вредност со вртење на копчето во насока на стрелките на часовникот за да го зголемите притисокот и спротивно од стрелките на часовникот за да го намалите. Кога ќе го добиете оптималниот притисок, заклучете го копчето со притискање надолу. За редуктори на притисок опремени без манометар, поставениот притисок може да се види на градуираната скала што се наоѓа на телото на редуктор. На редукторите на притисок опремени со манометар, притисокот може да се види на самиот манометар. ПРЕДУПРЕДУВАЊЕ: Некои регулатори на притисок немаат „притискање за заклучување“, затоа едноставно свртете го копчето за да го прилагодите притисокот.

ОДРЖУВАЊЕ

Пред да се обидете со какви било работи за одржување на компресорот, уверете се во следново:

- Главен прекинувач за напојување во позиција „0“.
- Прекинувачот за притисок и контролната единица се исклучуваат во положба „0“.
- Нема притисок во резервоарот за воздух.

На секои 50 часа работа: ве советуваме да го демантирате вшмукувачкиот филтер и да го исчистите елементот за филтрирање со дување на компримиран воздух на него (сл. 13). Ви препорачуваме да го замените елементот на филтерот барем еднаш ако компресорот работи во чиста средина, но почесто ако е во правлива средина.

Компресорот генерира кондензатна вода која се акумулира во резервоарот. Кондензатот во резервоарот мора да се исцеди најмалку еднаш неделно, со отворање на одводната славина (сл.12) под резервоарот. Внимавајте ако има компримиран воздух во цилиндерот и водата може да истече со значителна сила. Препорачан притисок: $1 \div 2$ бари макс. Кондензатот од компресорите што се подмачкани со масло не смее да се исцеди во канализацијата или да се дисперзира во околината бидејќи содржи масло.

МЕНУВАЊЕ НА МАСЛОТО - НАПОЛНУВАЊЕ СО МАСЛО

Компресорот е наполнет со масло „GSP High-Performance“. Препорачуваме целосна промена на маслото во пумпниот елемент во првите 100 часа работа.

Отшрафете го приклучокот за одвод на масло на капакот на кукиштето, оставете го целото масло да истече и повторно зашрафете го приклучокот. Истурете масло во горната дупка на капакот на кукиштето додека не го достигне точното ниво прикажано на прачката или на светлото за нивото на маслото (сл.13).

Еднаш неделно проверувајте го нивото на маслото на елементот за пумпање и проверете дали треба да се дополнително.

За работа на амбиентална температура во опсег од -5°C до $+40^{\circ}\text{C}$, користете синтетичко масло. Предноста на ова масло е тоа што не губи

неговите карактеристики или во зима или лето. Не испуштајте го искористеното масло во канализацијата и не фрлајте го во околината.

ПОГЛЕДНЕТЕ ЈА ОВАА ТАБЕЛА ЗА ПРОМЕНИ НА МАСЛАТА	
ВИД НА МАСЛО	ДЕЛОВНИ ЧАСОВИ
GSP со високи перформанси.....	500
Синтетичко масло:	
AGIP Sint 2000 Evolution - BP Visco 5000 - ESSO Ultron - MOBIL Mobil 1 - NILS Dimension S - NUOVA STILMOIL Arrow5W50).....	400
Други видови масло: минерално	
повеќеградно SAE 15 W40.....	100

ШТО ДА СЕ ПРАВИ АКО СЕ СЛУЧАТ МАЛИ НЕФУНКЦИИ Губење на воздух во вентилот под притисок прекинувач

Оваа неволја зависи од слабата затегнатост на обратниот вентил - преземете ги следните дејства (слика 16):

- Испуштете го целиот притисок од резервоарот
- Одвртете ја шестоаголната глава на вентилот (A)
- Внимателно исчистете го и гумениот диск (B) и неговото седиште.
- Прецизно монтирајте ги сите делови.

Загуби на воздух

Тие можат да бидат предизвикани од слаба затегнатост на спојката - проверете ги сите спојки, мокрејќи ги со вода со сапуница.

Компресорот се врти, но не се вчитува

- Ова може да се должи на дефект на вентилите или на заптивка (сл.15): заменете го оштетениот дел.

- Проверете дали има премногу кондензирана вода во резервоарот.

Компресорот нема стартување

Ако компресорот има проблеми со стартувањето, проверете го следново:

- Дали напојувањето од мрежата се совпаѓа со она на податочната плоча? (сл. 9)
- Дали продолжетоките на енергетските кабли се со соодветен дијаметар или должина?
- Дали работната средина е премногу студена? (под 0°C)
- Дали има масло во кукиштето за да се обезбеди подмачување?
- Дали е напојување на електричната линија (добро приклучени приклучоци, термички прекинувач, осигурувачи во добра состојба).

Компресорот не запира

- Ако компресорот не застане кога ќе се достигне максималниот притисок, сигурносниот вентил на резервоарот стапува во функција. За да го поправите вентилот, контактирајте го најблискиот сервисен центар.

ВАЖНО

- Не одвртете ја врската на која било сметка додека резервоарот е под притисок, секогаш проверувајте дали резервоарот е без притисок.
- Не дупчете дупки, не заварувајте или намерно деформирајте го резервоарот за компримиран воздух.

- Не извршувајте никакви работи на компресорот освен ако не сте го исклучиле приклучокот за напојување.

- Температура на работна околина: 0°C до $+35^{\circ}\text{C}$.
- Не насочувајте млазови вода или запаливи течности кон компресорот.
- Не ставајте запаливи предмети во близина на компресорот.
- За време на прекини, свртете го прекинувачот за притисок во положба „0“ (ИСКЛУЧЕНО).

- Никогаш не насочувајте го воздушниот млаз кон луѓе или животни.

- Не транспортирајте го компресорот додека резервоарот е под притисок.
- Бидете внимателни во однос на некои делови од компресорот како што се главата и цевките за испорака, бидејќи тие можат да достигнат високи температури. Не ги допирајте овие делови за да избегнете изгореници. (сл. 17)
- Транспортирајте го компресорот, кревајќи го или влечејќи го со соодветни рачки или рачки.
- Чувајте ги децата и животните подалеку од просторот за работа на машината.

- Ако го користите компресорот за боене:

- Немојте да работите во затворени средини или во близина на гол пламен;
- Осигурајте се дека има соодветна размена на воздух на местото на работа;
- Заштитете ги носот и устата со соодветна маска. (сл. 35)

- Ако електричниот кабел или приклучокот се оштетени, не користете го компресорот и контактирајте со овластен сервисен центар за да го замените неисправниот елемент со оригинален резервен дел.

- Ако компресорот се наоѓа на полица или на врвот над висината на подот,

мора да биде обезбеден за да се спречи паѓање додека работи.

- Не ставајте предмети или раце во заштитните решетки за да избегнете

повреда на себе или оштетување на компресорот.

- Не користете го компресорот како тап предмет кон работи или животни, за да избегнете сериозно оштетување.

- Кога ќе завршите со користење на компресорот, секогаш вадете го приклучокот од штекерот.

ЗАБЕЛЕШКА: За европскиот пазар, резервоарите за компресор се произведени според Директивата CE2009/105. За европскиот пазар, компресорите се произведени во согласност со Директивата CE2006/42.

Акустичен притисок измерен на слободно поле на растојание од 4m: $\pm 3dB(A)$ при максимален работен притисок.

CV/kW	Бртежи во минута	dB(A)
1,5/1,1	3400-2850	72
2/1,5	3450-2850	72

Нивото на акустичен притисок може да се зголеми од 1 до 10 dB(A) во зависност од местото каде што е инсталиран компресорот.

УПАТСТВО ЗА КОРИСТЕЊЕ И ОДРЖУВАЊЕ НА НА Сад под притисок

Садот под притисок е наменет да се користи за складирање на компримиран воздух или азот. Дизајниран е за главно статични апликации. Не се земени предвид оптоварувањата поради ветер, земјотреси или моменти на реакција или сили предизвикани од приклучоците или цевките.

За да се обезбеди работа на садот со компримиран воздух под безбедни услови, мора да се гарантира правилната употреба на истиот. За таа цел, корисникот треба да постапи на следниов начин:

- 1) правилно да го користите садот, во границите на притисокот и температурата наведени на табличката со име и на извештајот за тестирање, кои мора да се чуваат внимателно;
- 2) заварувањето на садот е забрането;
- 3) да се увери дека садот е полн со соодветни и соодветни безбедносни и контролни фитинзи и да ги замени со еквивалентни во случај на потреба. Посебно, сигурносниот вентил мора правилно да се нанесе директно на контејнерот без можност за интерпозиција; исто така мора да има капацитет за празнење поголем од количината на воздух што може да се внесе во контејнерот, мора да биде калибриран и затворен на максимално дозволения притисок наведен на плочката со спецификации;
- 5) поставете го садот под притисок со потпори за придрушување на вибрациите за да се избегне ризикот садот да биде подложен на штетни вибрации за време на работата што може да доведе до дефект на замор.

б) Корозијата мора да се спречи: во зависност од условите на употреба, може да се акумулира кондензација во резервоарот и тој мора да се празне секој ден. Ова може да се направи рачно, со отворање на славината за одвод или со помош на автоматскиот одвод за кондензација, доколку е поставен во резервоарот. За време на одржувањето, периодично, корисникот или експерт за услуги на клиентите мора да го проверува присуството на внатрешна корозија и да изврши надворешна визуелна контрола. Ако ресиверот се користи со компресор без масло, или во опкружување со високо ниво на влажност или во неповолни услови (лоша вентилација, корозивни средства,...), проверките треба да се прават почесто. Правните проверки треба да се направат во согласност со локалните закони и правила каде што се користи ресиверот.

7) Постапете разумно и внимателно, според постоечките рецепти.

ЗАБРАНЕТО СЕ ПРИМЕРУВАЊЕ И НЕПРАВИЛНА УПОТРЕБА НА САЛОТО.

Корисниците мора да ги почитуваат законите за работа на опрема под притисок кои се во сила во релативните земји.

СОВЕТИ ЗА ЕФИКАСНО РАБОТЕЊЕ

- За ефикасно работење на машината при целосно постојано оптоварување и при максимален работен притисок, погрижете се температурата на работната средина во затворен простор да не надминува +25°C.
- Ве советуваме да го користите компресорот со максимална работа од 30% на час при целосно оптоварување бидејќи тоа обезбедува долгорочно ефикасно функционирање на производот.

ЧУВАЊЕ НА ПАКУВАНИОТ И НЕПАКУВАНИОТ КОМПРЕСОР За цело време додека компресорот не се користи пред да го отпакувате, чувајте го на суво место на температура помеѓу +5°C и + 45°C и заштитено од временските услови.

За цело време додека компресорот не се користи по отпакувањето, додека чекате да го вклучите или поради прекин на производството, поставете листови над него за да го заштитите од прашина, која може да се таложи на компонентите. Маслото треба да се замени и да се провери оперативната ефикасност на компресорот доколку не се користи долго време.

ПНЕВМАТСКИ ВРСКИ

Погрижете се секогаш да користите пневматски цевки за компримиран воздух со максимален притисок карактеристики кои се соодветни за компресорот. Не обидувајте се да ги поправите цевките ако се неисправни.

**НИЕ ГО ЗАДРЖУВАМЕ ПРАВОТО ДА НАПРАВИМЕ СЕКОЈА МОДИФИКАЦИЈА
БЕЗ ПРЕТХОДНА НАЈАВА СЕКОГАШ КОГА Е ПОТРЕБНО.**

VAŽNA INFORMACIJA

Pročitajte i razumite sva uputstva za upotrebu, sigurnosne mjere i upozorenja u Uputstvu za upotrebu prije rukovanja ili održavanja ovog kompresora. Većina nezgoda koje su rezultat rada i održavanja kompresora uzrokovane su nepoštovanjem osnovnih sigurnosnih pravila ili mjera opreza. Nesreća se često može izbjeći prepoznavanjem potencijalno opasne situacije prije nego što se dogodi i pridržavanjem odgovarajućih sigurnosnih procedura. Osnovne bezbednosne mere predostrožnosti su navedene u odeljku „SIGURNOST“ ovog uputstva za upotrebu i u odeljcima koji sadrže uputstva za rad i održavanje. Opasnosti koje se moraju izbjeći kako bi se spriječile tjelesne ozljede ili oštećenja mašine su identificirane pomoću "UPOZORENJA" na kompresoru i u ovom Uputstvu za upotrebu.

ZNAČENJA SIGNALNIH REČI

UPOZORENJE: označava potencijalno opasne situacije koje, ako se zanemari, mogu dovesti do ozbiljnih ozljeda.

OPREZ: označava opasne situacije koje, ako se zanemari, mogu dovesti do umjerenih ozljeda ili oštećenja stroja. **BILJEŠKA:** naglašava bitne informacije.

SIGURNOST

VAŽNE SIGURNOSNE UPUTSTVA ZA UPOTREBU KOMPRESORA.

UPOZORENJE:

SMRT ILI TEŠKE TJELESNE POVREDE MOGU PROZIDATI NEPRAVILNOM ILI NESIGURNOM KORIŠĆENJEM KOMPRESORA. KAKO BISTE IZBJEGLI OVE RIZIKE, PRIDRŽAVAJTE SE OVA OSNOVNA SIGURNOSNA UPUTSTVA.

PROČITAJTE SVA UPUTSTVA

1. NIKADA NE DIRAJTE POKRETNE DIJELOVE

Nikada ne stavljajte ruke, prste ili druge dijelove tijela blizu pokretnih dijelova kompresora.

2. NIKADA NE RADITE BEZ SVIH ZAŠTITA NA MJESTU Nikada nemojte koristiti ovaj kompresor bez svih štitnika ili sigurnosnih funkcija na mjestu u ispravnom radnom stanju. Ako održavanje ili servis zahtijevaju uklanjanje štitnika ili sigurnosnih elemenata, obavezno zamijenite štitnike ili sigurnosnu funkciju prije nastavka rada kompresora.

3. UVIJEK NOSITE ZAŠTITU ZA OČI

Uvijek nosite zaštitne naočale ili ekvivalentnu zaštitu za oči. Komprimirani zrak nikada ne smije biti usmjeren na bilo koga ili bilo koji dio tijela.

4. ZAŠTITITE SE OD STRUJNOG UDARA Spriječite kontakt tijela sa uzemljenim površinama kao što su cijevi, radijatori, peći i rashladna komora. Nikada ne koristite kompresor na vlažnim ili mokrim mjestima.

5. ISKLJUČITE KOMPRESOR

Uvijek isključite kompresor iz izvora napajanja i uklonite komprimirani zrak iz spremnika zraka prije servisiranja, pregleda, održavanja, čišćenja, zamjene ili provjere bilo kojeg dijela.

6. IZBJEGLAVAJTE NENAMJERNO PALJENJE

Nemojte nositi kompresor dok je povezan na izvor napajanja ili kada je rezervoar za vazduh napunjen komprimiranim vazduhom. Uvjerite se da je gumb presostata u položaju "OFF" prije povezivanja kompresora na njegov izvor napajanja.

7. PRAVILNO SKLADIŠTITE KOMPRESOR

Kada nije u upotrebi, kompresor treba čuvati na suvom mjestu. Čuvati izvan dohvata djece.

8. ODRŽAVAJTE ČISTIM RADNI PROSTOR

Održavajte radni prostor čistim, očistite sve radne površine od nepotrebnih alata, otpadaka, namještaja itd. Radno mjesto održavajte propisno ventiliranom. Nikada ne koristite kompresor u prisustvu zapaljivih tečnosti

ili gasova. Kompresor može stvarati varnice tokom rada. Nemojte koristiti kompresor u prisustvu boja, goriva, hemikalija, ljepila i bilo kojeg drugog zapaljivog ili eksplozivnog materijala.

9. DRŽITE DJECU PODALJE

Ne dozvolite posjetiocima da kontaktiraju produžni kabel kompresora. Sve posjetioce treba držati podalje od radnog prostora.

10. ODLAČITE SE PRAVILNO

Nemojte nositi široku odjeću ili nakit. Mogu se uhvatiti u pokretne dijelove. Nosite zaštitno pokrivalo za kosu kako biste zadržali dugu kosu.

11. NEMOJTE ZLOUPOTREBLJAVATI KAPAC

Nikada ga nemojte povlačiti da biste ga isključili iz utičnice. Držite kabel dalje od vrućine, ulja i oštih rubova.

12. PAŽLJIVO ODRŽAVAJTE KOMPRESOR

Slijedite upute za podmazivanje (ne odnosi se na Oilless). Povremeno pregledajte kablove i ako su oštećeni, popravite ih u ovlaštenom servisu. Povremeno pregledajte produžne kablove i zamijenite ih ako su oštećeni. Uvijek kontaktirajte ovlašteni servisni centar.

13. PRODUŽNI KADROVI ZA UPOTREBU NA OTVORENOM

Kada se kompresor koristi na otvorenom, koristite samo produžne kabele namijenjene za upotrebu na otvorenom i tako označene.

14. BUDITE UPOZNI

Pazi šta radiš. Koristite zdrav razum. Nemojte uključivati kompresor kada ste umorni. Kompresor nikada ne smijete koristiti ako ste pod utjecajem alkohola, droga ili lijekova koji vas čine pospanim.

15. PROVJERITE OŠTEĆENE DIJELOVE I PROPUSHTANJE ZRAKA

Prije daljnje upotrebe kompresora, treba pažljivo provjeriti da li je štitnik ili neki drugi dio oštećen kako bi se utvrdilo da li će ispravno raditi i obavljati svoju predviđenu funkciju. Provjerite poravnavanje pokretnih dijelova, vezivanje pokretnih dijelova, lomljenje dijelova, montažu, curenje zraka i bilo koje druge uvjete koji mogu utjecati na njegov rad. Štitnik ili drugi dio koji je oštećen bi trebao biti propisno popavljen ili zamijenjen u ovlaštenom servisnom centru osim ako nije drugačije naznačeno na drugom mjestu u ovom Uputstvu za upotrebu. Neispravne tlačne sklopke neka zamijene u ovlaštenom servisu.

NEMOJTE KORISTITI KOMPRESOR AKO GA PREKIDAČ NE UKLJUČUJE I ISKLJUČUJE.

16. KORISTITE KOMPRESOR SAMO ZA APLIKACIJE KOJE SU ODREDNE U SLJEDEĆEM UPUTSTVA ZA UPOTREBU ZA APLIKACIJE KOJE SE NAVODE U SLJEDEĆEM PRIRUČNIKU ZA UPUTE

Kompresor je mašina koja proizvodi komprimovani vazduh. Nikada nemojte koristiti kompresor za druge primjene osim onih navedenih u uputstvu za upotrebu.

17. ISPRAVNO RUKOVANJE KOMPRESOROM

Upravlajte kompresorom prema ovdje navedenim uputama. Nikada nemojte dozvoliti da kompresor rukuju djeca, pojedinci koji nisu upoznati s njegovim radom ili neovlašteno osoblje.

18. DRŽITE SVE VIJAKOVE, VIJKE I POKLOPCE ČVRSTO NA MJESTU

Držite sve zavrtnje, vijke i ploče čvrsto pričvršćene. Povremeno provjeravajte njihove uslove.

19. ODRŽAVAJTE OTVOR ZA VAZDUH MOTORA ČISTIM

Otvor za vazduh motora mora biti čist kako bi vazduh mogao slobodno da struji u svakom trenutku. Često provjeravajte da li se nakupila prašina.

20. RADITE KOMPRESOR NA NAZIVANOM NAPONU Radite s kompresorom na naponima navedenim na natpisnoj pločici. Ako koristite kompresor na višem naponu od nazivnog napona, to će dovesti do nenormalno brzog okretanja motora i može oštetiti jedinicu i izgorjeti motor.

21. NIKADA NE KORISTITE KOMPRESOR KOJI JE NEISPRAVAN ILI RADI NENORMALNO

Ako se čini da kompresor radi neuobičajeno, ispušta čudne zvukove ili se na neki drugi način čini neispravnim, odmah ga prestanite koristiti i dogovorite popravak u ovlaštenom servisu.

22. NEMOJTE BRIŠI PLASTIČNE DIJELOVE RAZTAVAČEM

Rastvarači kao što su benzin, razređivač, benzin, ugljen-tetrahlorid i alkohol mogu oštetiti i popucati plastične delove. Nemojte ih brisati takvim rastvaračima. Obrišite plastične dijelove mekom krpom lagano navlaženom sapunom i dobro osušite.

23. KORISTITE SAMO ORIGINALNE ZAMJENSKE DIJELOVE Zamjenski dijelovi koji nisu originalni mogu poništiti vašu garanciju i dovesti do kvara i rezultirajućih ozljeda. Originalni dijelovi su dostupni kod vašeg prodavača.

24. NEMOJTE MODIFIKOVATI KOMPRESOR

Nemojte modificirati kompresor. Uvijek kontaktirajte ovlaštenu servisnu centar za sve popravke. Neovlaštena modifikacija ne samo da može narušiti performanse kompresora, već može dovesti i do nezgode ili ozljede osoblja za popravku koje nema potrebno znanje i tehničku stručnost za ispravno izvođenje operacija popravke.

25. ISKLJUČITE PREKID PRITISKA KADA SE KOMPRESOR NE KORISTI

Kada se kompresor ne koristi, okrenite dugme presostata "0" (OFF), isključite ga iz izvora napajanja i otvorite slavinu za ispuštanje komprimovanog vazduha iz rezervoara za vazduh.

26. NIKADA NE DIRAJTE VRUĆU POVRŠINU

Da biste smanjili rizik od opekotina, ne dirajte cijevi, glave, cilindar i motore.

27. NEMOJTE USMJERAVATI STRUJU ZRAKA NA TELO

Opasnost od ozljeda, ne usmjeravajte struju zraka na osobe ili životinje.

28. SPREMNIK ZA DREN

Ispraznite rezervoar dnevno ili nakon 4 sata upotrebe. Otvorite odvodni priključak i nagnite kompresor da ispraznite nakupljenu vodu.

29. NEMOJTE ZAUSTAVLJATI KOMPRESOR IZVLAČENJEM Utikača

Koristite dugme "O/I" (ON/OFF) na prekidaču pritiska.

30. PNEUMATSKI KRUG

Koristite preporučene cijevi, pneumatske alate koji izdržavaju pritisak veći ili jednak maksimalnom radnom tlaku kompresora.

ZAMJENSKI DIJELOVI

Prilikom servisiranja koristite samo identične zamjenske dijelove. Popravke treba da obavlja isključivo ovlašćeni servis.

UPOZORENJA

UPUTSTVO ZA UZEMLJENJE

Ovaj kompresor treba biti uzemljen dok se koristi kako bi se operater zaštitio od strujnog udara. Monofazni kompresor je opremljen dvopolnim kablom za uzemljenje.

Nikada nemojte rastavljati kompresor ili izvoditi druge veze u presostatu. Sve popravke smiju obavljati samo ovlaštenu servisni centri ili drugi kvalifikovani centri. Zeleni ili zeleno-žuti provodnik u kablu je žica za uzemljenje. Nikada ne spajajte zelenu žicu na terminal pod naponom. Prije zamjene utikača kabla za napajanje provjerite jeste li spojili žicu za uzemljenje. Ako imate bilo kakvih nedoumica, pozovite kvalifikovanog električara i provjerite uzemljenje.

PRODUŽNI KABL

Koristite samo produžne kablove koji imaju utikače sa uzemljenjem sa tri kontakta. Zamijenite ili popravite oštećeni kabel. Provjerite je li vaš produžni kabel u dobrom stanju. Kada koristite produžni kabel, obavezno koristite jedan dovoljno težak da nosi struju koju će vaš proizvod povući. Kabl premale veličine će uzrokovati pad mrežnog napona što rezultira gubitkom struje i pregrijavanjem. Prečnik produžnog kabla mora biti proporcionalan njegovoj dužini: vidi tabelu (tab 1).

Tab.1 ODJELJAK VAŽI ZA MAKSIMALNU DUŽINU OD 20 mt jednofazni

životopis	kW	220/230V (mm ²)	110/120V (mm ²)
1.5	1.1	2.5	4
2	1.5	2.5	4 – 6

UPOZORENJE

Izbjegavajte opasnost od strujnog udara. Nikada nemojte koristiti ovaj kompresor s oštećenim ili izlzanim električnim ili produžnim kabelom. Redovno pregledavajte sve električne kablove. Nikada nemojte koristiti u blizini vode ili u okolini gdje je moguć strujni udar.

SAČUVAJTE OVA UPUTSTVA I UČINITE IH DOSTUPNIM DRUGIM KORISNICIMA OVOG ALATA!

RAD I ODRŽAVANJE

BILJEŠKA: Informacije sadržane u ovom Uputstvu za upotrebu su dizajnirane da vam pomognu u sigurnom radu i održavanju kompresora. Neke ilustracije u ovom Uputstvu za upotrebu mogu prikazati detalje ili dodatke koji se razlikuju od onih na vašem kompresoru.

INSTALACIJA

Izvadite kompresor iz ambalaže (sl.1), provjerite je li u besprijekornom stanju, provjerite da li je oštećen tokom transporta i izvršite sljedeće radnje.

Postavite točkove i gumeni jezičak na rezervoare na kojima već nisu postavljeni, poštujući uputstva na sl.2. U slučaju točkova na naduvavanje, maksimalni pritisak naduvavanja mora biti od 1,6 bara (24 psi). Postavite kompresor na ravnu površinu ili sa maksimalnim dozvoljenim nagibom od 10° (sl. 3), na dobro prozračenom mestu, zaštićenom od atmosferskih uticaja i ne na mestu izloženom opasnosti od eksplozije. Ako je površina nagnuta i glatka, provjerite da li se kompresor pomiče dok radi – ako se pomiče, učvrstite kotače s dva klina. Ako je površina nosač ili gornji dio police, provjerite da ne može pasti, pričvrstite ga na odgovarajući način.

Da bi se osigurala dobra ventilacija i efikasno hlađenje, kompresor mora biti udaljen najmanje 100 cm od bilo kojeg zida (sl. 4).

UPUTSTVO ZA UPOTREBU

Vodite računa o pravilnom transportu kompresora, nemojte ga prevrtati ili podizati kukama ili uždama (sl. 5 - 6) Zamijenite plastični čep na poklopcu štitnika sa isporučenom šipkom za nivo ulja (sl.7). Provjerite nivo ulja, konsultujući referentne oznake na ručici.

ELEKTRIČNI PRIKLJUČAK

Monofazni kompresori isporučuju se sa električnim kablom i dvopolnim utikačem + uzemljenje. Kompresor mora biti priključen na uzemljenu strujnu utičnicu (sl.8).

BILJEŠKA: Oprema mora biti povezana na maksimalnu impedanciju od 0,37 Ω.

BITAN:

Nikada nemojte koristiti utičnicu za uzemljenje umjesto neutralne žice. Uzemljenje mora biti izvedeno u skladu sa sigurnosnim standardima (EN 60204). Utikač kabla za napajanje ne smije se koristiti kao prekidač, već se mora postaviti u utičnicu za napajanje kojom upravlja odgovarajući diferencijalni prekidač (termo-prekidač).

POČINJATI

Provjerite da li mrežna snaga odgovara navedenom na pločici sa električnim podacima (sl.9) dozvoljeni raspon tolerancije je +/-5%. Okrenite ili pritisnite dugme koje se nalazi na gornjem delu (sl.10) u položaj „0” (u zavisnosti od tipa presostata koji je ugrađen na aparat). Utaknite utikač u utičnicu i pokrenite kompresor, okrećući dugme prekidača pritiska u položaj „I”. Kompresor je potpuno automatski i njime upravlja presostat koji ga zaustavlja kada pritisak u rezervoaru dostigne maksimalnu vrijednost i ponovo ga pokreće kada padne na minimalnu vrijednost. Razlika tlaka između maksimalne i minimalne vrijednosti je obično oko 2 bara (29 psi). Npr: kompresor se zaustavlja kada dostigne 8 bara (116 psi – maksimalni radni pritisak) i automatski se ponovo pokreće kada

pritisak unutar rezervoara pada na 6 bara (87 psi). Nakon što priključite kompresor na strujni vod, napunite ga na maksimalni pritisak i provjerite kako točno stroj radi.

Kada je temperatura <math><10^{\circ}\text{C}</math> preporučuje se prvi start sa neopterećenim rezervoarom (0 bara); preporučljivo je ponovo smanjiti pritisak u rezervoaru, u slučaju da se kompresor zaustavi na niskoj temperaturi unutar 30 minuta od prvog pokretanja.

BILJEŠKA: jedinica glave/cilindara/isporučne cijevi može doseći visoke temperature. Budite oprezni kada radite u blizini ovih delova i ne dodirujte ih da biste izbegli moguće opekotine (sl.17).

BITAN

Elektro-kompresori moraju biti priključeni na strujnu utičnicu zaštićenu odgovarajućim diferencijalnim prekidačem (termički prekidač). Motor kompresora je opremljen automatskim termičkim prekidačem koji se nalazi unutar namotaja – koji zaustavlja kompresor kada temperatura motora dostigne pretjerano visoke vrijednosti. Ako se prekidač aktivira, kompresori se automatski ponovo uključuju nakon 10 do 15 minuta. Ista uputstva važe za kompresore koji rade na 60 Hz.

PODEŠAVANJE RADNOG PRITISKA (sl. 14)

Ne morate stalno koristiti maksimalni radni pritisak. Naprotiv, pneumatski alat koji se koristi često zahtijeva manji pritisak. Na kompresorima koji se isporučuju sa reduktorom pritiska, radni pritisak mora biti pravilno podešen. Otpustite dugme reduktora pritiska povlačenjem prema gore, podesite pritisak na potrebnu vrednost okretanjem dugmeta u smeru kazaljke na satu da povećate pritisak i u suprotnom smeru da biste ga smanjili. Kada postignete optimalni pritisak, zaključajte dugme pritiskom na dole. Za reduktore pritiska opremljene bez manometra, podešeni pritisak se može videti na stepenastoj skali koja se nalazi na telu reduktora. Na reduktorima pritiska opremljenim manometrom, pritisak se može videti na samom manometru. UPOZORENJE: Neki regulatori pritiska nemaju „push to lock“, stoga jednostavno okrenite dugme za podešavanje pritiska.

ODRŽAVANJE

Prije pokušaja bilo kakvog održavanja kompresora, provjerite sljedeće:

- Glavni prekidač za napajanje u položaju „0“.
- Prekidač pritiska i upravljačka jedinica se isključuju, u položaju „0“.
- Nema pritiska u rezervoaru za vazduh.

Svaki 50 sati rada: savjetujemo vam da demontirate usisni filter i očistite filterski element upuhujući komprimirani zrak na njega (sl. 13). Preporučuje se da zamijenite filterski element barem jednom ako kompresor radi u čistom okruženju, ali češće ako je u prašnjavom okruženju.

Kompresor stvara kondenzat koji se nakuplja u rezervoaru. Kondenzat u rezervoaru se mora ispuštati najmanje jednom nedeljno, otvaranjem slavine za odvod (sl.12) ispod rezervoara. Vodite računa da se u cilindru nalazi komprimirani zrak i da voda može istjecati značajnom snagom. Preporučeni pritisak: $1 \div 2$ bara max. Kondenzat kompresora koji se podmazuje uljem ne smije se odvoditi u kanalizaciju ili raspršivati u okoliš jer sadrži ulje.

ZAMJENA ULJA - DOLJENJE ULJA

Kompresor je napunjen uljem „GSP High-Performance“. Preporučujemo punu promenu ulja u elementu za pumpanje u prvih 100 sati rada.

Odvrtite čep za ispuštanje ulja na poklopcu kućišta, pustite da svo ulje iscuri, i ponovo zavijte čep. Sipajte ulje u gornji otvor poklopcu kućišta dok ne dostigne tačan nivo prikazan na šipki za merenje nivoa ulja ili na lampici za nivo ulja (sl.13).

Jednom sedmično provjerite nivo ulja u elementu za pumpanje i provjerite treba li ga dopuniti.

Za rad na temperaturi okoline u rasponu od -5°C do $+40^{\circ}\text{C}$ koristite sintetičko ulje. Prednost ovog ulja je što se ne gubi

njegove karakteristike bilo zimi ili ljeti. Ne ispuštajte iskorišteno ulje u kanalizaciju niti ga bacajte u okoliš.

ZA PROMJENU ULJA POMATRAJTE OVU TABELU	
VRSTA ULJA	SATI DEŽURANJA
GSP High-Performance.....	500
Sintetičko ulje:	
AGIP Sint 2000 Evolution - BP Visco 5000 - ESSO Ultron	
- MOBIL Mobil 1 - NILS Dimension S - NUOVA STILMOIL	
Arrow5W50).....	400
Ostale vrste ulja: mineralno multigradno SAE	
15 W40.....	100

ŠTA UČINITI AKO DOĐE MALE KVARE Gubitak zraka u ventilu ispod presostata

Ovaj problem zavisi od loše zaptivenosti nepovratnog ventila – poduzmite sljedeće (sl. 16):

- Ispustite sav pritisak iz rezervoara
- Odvrtite šestougaonu glavu ventila (A)
- Pažljivo očistite i gumeni disk (B) i njegovo sjedište.
- Precizno postavite sve dijelove.

Gubici vazduha

Ovo može biti uzrokovano lošom nepropusnošću spoja – provjerite sve spojeve, navlažite ih vodom sa sapunom.

Kompresor se okreće, ali se ne puni

- Ovo može biti zbog kvara ventila ili zaptivke (sl.15): zamijenite oštećeni dio.

- Provjerite ima li previše kondenzirane vode unutar spremnika.

Kompresor se ne pokreće

Ako kompresor ima problema s pokretanjem, provjerite sljedeće:

- Da li mrežna snaga odgovara onoj na ploči s podacima? (sl. 9)
- Da li su produžeci kablova za napajanje odgovarajućeg prečnika ili dužine?
- Da li je radno okruženje previše hladno? (ispod 0°C)
- Ima li ulja u kućištu za osiguranje podmazivanja?
- Da li je napajana električna linija (utičnice dobro povezane, termo prekidač, osigurači u dobrom stanju).

Kompresor se ne zaustavlja

- Ako se kompresor ne zaustavi kada se postigne maksimalni pritisak, sigurnosni ventil rezervoara se uključuje. Za popravak ventila kontaktirajte najbliži servisni centar.

BITAN

- Ni u kom slučaju nemojte odvrtni nikakve spojeve dok je rezervoar pod pritiskom uvek proverite da li je rezervoar bez pritiska.
- Nemojte bušiti rupe, zavarivati ili namjerno deformirati rezervoar za komprimirani zrak.
- Nemojte raditi nikakve poslove na kompresoru osim ako niste isključili strujni utikač.
- Temperatura u radnom okruženju: 0°C + 35°C .
- Nemojte usmjeravati mlaz vode ili zapaljivih tekućina na kompresor.
- Ne stavljajte zapaljive predmete blizu kompresora.
- Za vrijeme prekida rada, okrenite prekidač pritiska u položaj „0“ (OFF).
- Nikada nemojte usmjeravati vazdušni mlaz na ljude ili životinje.
- Ne transportujte kompresor dok je rezervoar pod pritiskom.
- Budite oprezni s nekim dijelovima kompresora kao što su glava i cijevi za isporuku, jer mogu doseći visoke temperature. Ne dirajte ove dijelove kako biste izbjegli opekotine. (sl. 17)
- Transportirajte kompresor, podižući ga ili povlačeći ga odgovarajućim ručkama ili ručkama.
- Držite djecu i životinje podalje od područja rada mašine.

- Ako koristite kompresor za farbanje:

- Ne radite u zatvorenim prostorijama ili blizu otvorenog plamena;
 - Osigurati adekvatnu izmjenu zraka na mjestu rada;
 - Zaštitite nos i usta odgovarajućom maskom. (sl. 35)
- Ako su električni kabel ili utikač oštećeni, nemojte koristiti kompresor i kontaktirajte ovlaštenu servisnu za zamjenu neispravnog elementa originalnim rezervnim dijelom.
- Ako se kompresor nalazi na polici ili na vrhu iznad poda,

mora biti osiguran kako bi se spriječilo da padne dok je u radu.

- Ne stavljajte predmete ili ruke u zaštitne rešetke kako biste izbjegli ozljede ili oštećenje kompresora.
- Nemojte koristiti kompresor kao tup predmet prema stvarima ili životinjama, kako biste izbjegli ozbiljna oštećenja.
- Kada završite s korištenjem kompresora, uvijek izvucite utikač iz utičnice.

BILJEŠKA: Za evropsko tržište, rezervoari kompresora su proizvedeni u skladu sa Direktivom CE2009/105. Za evropsko tržište, kompresori su proizvedeni u skladu sa Direktivom CE2006/42.

Akustični pritisak izmeren u slobodnom polju na udaljenosti od 4m: $\pm 3\text{dB(A)}$ pri maksimalnom radnom pritisku.

CV/kW	RPM	dB(A)
1.5/1.1	3400-2850	72
2/1.5	3450-2850	72

Nivo akustičnog pritiska može se povećati od 1 do 10 dB(A) u zavisnosti od mesta na kome je kompresor instaliran.

UPUTSTVO ZA UPOTREBU I ODRŽAVANJE POSUDA PRITISKA

Posuda pod pritiskom je namenjena za skladištenje komprimovanog vazduha ili azota. Dizajniran je uglavnom za statičke aplikacije. Nisu uzeta u obzir opterećenja uslijed vjetra, potresa ili reakcionih momenata ili sila uzrokovanih priključcima ili cijevima.

Da bi se osigurao rad posude sa komprimiranim zrakom u sigurnim uvjetima, mora biti zajamčena pravilna upotreba istih. U tu svrhu korisnik treba postupiti na sljedeći način:

- 1) pravilno koristiti posudu, u granicama pritiska i temperature navedenih na natpisnoj pločici i izveštaju o ispitivanju, koji se mora pažljivo čuvati;
- 2) zavarivanje na plovilu je zabranjeno;
- 3) osigurati da je plovilo kompletno sa odgovarajućim i odgovarajućim sigurnosnim i kontrolnim priborom i zamijeniti ih ekvivalentnim u slučaju potrebe. Konkretno, sigurnosni ventil mora biti pravilno postavljen direktno na kontejner bez mogućnosti interpozicije; takođe mora imati kapacitet pražnjenja veći od količine vazduha koji se može uneti u kontejner, mora biti kalibrisan i zapečaćen do maksimalnog dozvoljenog pritiska naznačenog na natpisnoj pločici;
- 5) opremiti posudu pod pritiskom nosačima za prigušivanje vibracija kako bi se izbjegao rizik da posuda bude izložena štetnim vibracijama tokom rada koje bi mogle dovesti do kvara zbog zamora.

6) Korozija se mora spriječiti: u zavisnosti od uslova upotrebe, kondenzacija se može nakupiti unutar rezervoara, koji se mora prazniti svaki dan. To se može učiniti ručno, otvaranjem slavine za ispuštanje, ili pomoću automatskog drenaže za kondenzaciju, ako je ugrađen u rezervoar. Tokom održavanja, periodično, korisnik ili stručnjak za klijentsku službu mora provjeriti prisustvo unutrašnje korozije i izvršiti vanjsku vizualnu kontrolu. Ako se prijemnik koristi sa bezuljnim kompresorom, ili u okruženju sa visokim nivoom vlažnosti, ili u nepovoljnim uslovima (loša ventilacija, korozivni agensi,...), preglede treba raditi češće. Pravne provjere se moraju izvršiti u skladu sa lokalnim zakonima i pravilima u kojima se koristi prijemnik.

- 7) Postupite razumno i pažljivo, prema postojećim receptima.

ZABRANJEN JE PROVJETANJE I NEPRAVILNA UPOTREBA PLOVILA.

Korisnici moraju poštovati zakone o radu opreme pod pritiskom koji su na snazi u odgovarajućim zemljama.

SAVJETI ZA EFIKASAN RAD

- Za efikasan rad mašine pri punom kontinuiranom opterećenju i pri maksimalnom radnom pritisku, pazite da temperatura radnog okruženja u zatvorenom prostoru ne prelazi $+25^{\circ}\text{C}$.
- Savjetujemo vam da koristite kompresor pri maksimalnom radu od 30% po satu pri punom opterećenju jer to osigurava efikasan rad proizvoda dugoročno.

SKLADIŠTENJE ZAPAKOVANOG I NEUPAKOVANOG KOMPRESORA

Sve vrijeme dok se kompresor ne koristi prije raspakivanja, čuvajte ga na suhom mjestu na temperaturi između $+5^{\circ}\text{C}$ i $+45^{\circ}\text{C}$ i zaštićenom od vremenskih prilika. Za cijelo vrijeme dok se kompresor ne koristi nakon raspakivanja, dok se čeka puštanje u rad ili zbog zastoja u proizvodnji, preko njega stavite limove kako biste ga zaštitili od prašine, koja se može taložiti na komponente. Ulje treba zamijeniti i provjeriti radnu efikasnost kompresora ako se ne koristi duže vrijeme.

PNEUMATSKI PRIKLJUČCI

Pobrinite se da uvijek koristite pneumatske cijevi za komprimirani zrak s maksimalnim karakteristikama tlaka koje su adekvatne za kompresor. Ne pokušavajte popraviti cijevi ako su neispravne.

ZADRŽAVAMO PRAVO BILO KAKVE IZMJENE BEZ PRETHODNE NAJAVE KADA JE POTREBNO.

INFORMACION I RENDESISHEM

Lexoni dhe kuptoni të gjitha udhëzimet e përdorimit, masat paraprake të sigurisë dhe paralajmërimet në manualin e udhëzimeve përpara se të përdorni ose mirëmbani këtë kompresor. Shumica e aksidenteve që vijnë nga funksionimi dhe mirëmbajtja e kompresorit shkaktohen nga mosrespektimi i rregullave bazë të sigurisë ose masave paraprake. Një aksident shpesh mund të shmanget duke njohur një situatë potencialisht të rrezikshme përpara se të ndodhë dhe duke respektuar procedurat e duhura të sigurisë. Masat paraprake bazë të sigurisë përshkruhen në seksionin "SIGURIA" të këtij manuali udhëzues dhe në seksionet që përmbajnë udhëzimet e funksionimit dhe mirëmbajtjes. Rreziqet që duhen shmangur për të parandaluar dëmtimin trupor ose dëmtimin e makinës identifikohen nga "PARALAJMËRIME" në kompresor dhe në këtë manual udhëzimi.

KUPTIMET E FJALËVE SINJALUESE

PARALAJMËRIM: tregon një situatë potencialisht të rrezikshme të cilat, nëse injorohen, mund të rezultojnë në lëndime të rënda personale.

KUJDES: tregon një situatë të rrezikshme të cilat, nëse injorohen, mund të rezultojnë në dëmtim të moderuar personal ose mund të shkaktojnë dëmtim të makinës.

SHËNIM: thekson informacionin thelbësor.

SIGURIA

UDHËZIME TË RËNDËSISHME TË SIGURISË PËR PËRDORIM E KOMPRESORIT.

PARALAJMËRIM:

VDEKJA APO LËNDIMI I RËNDË TRUPOR MUND TË REZULTOJË NGA PËRDORIMI I PASQYRT APO I PASIGUR I KOMPRESORIT. PËR TË SHMANGUAR KËTO RREZIQE, NDIQNI KËTO UDHËZIME THEMELORE TË SIGURISË.

LEJO TË GJITHA UDHËZIMET

1. MOS I PREKNI KURRË Pjesët të lëvizuara

Asnjëherë mos i vendosni duart, gishtat ose pjesët e tjera të trupit pranë pjesëve lëvizëse të kompresorit.

2. KURRË MOS VEPRO PA TË GJITHA ROJTËSIT NË VEND Mos e përdorni kurrë këtë kompresor pa të gjitha mbrojtëset ose veçoritë e sigurisë të vendosura dhe në gjendjen e duhur të punës. Nëse mirëmbajtja ose servisi kërkon heqjen e një mbrojtëse ose elementesh sigurie, sigurohuni që të zëvendësoni mbrojtëset ose funksionin e sigurisë përpara se të rifilloni funksionimin e kompresorit.

3. VISNI GJITHMONË MBROJTJE TË SYVE

Mbani gjithmonë syze sigurie ose mbrojtje ekuivalente për sytë. Ajri i kompresuar nuk duhet të drejtohet kurrë në askënd ose ndonjë pjesë të trupit.

4. MBRONI VETEN TUJ NGA GODHJA E ELEKTRIKE Parandaloni kontaktin e trupit me sipërfaqet e tokëzuara si tubacionet, radiatorët, rrezet dhe mbylljet e ftohjes. Asnjëherë mos e përdorni kompresorin në vende të lagështa ose të lagështa.

5. SHKYQNI KOMPRESORIN

Shkëputeni gjithmonë kompresorin nga burimi i energjisë dhe hiqni ajrin e kompresuar nga rezervuari i ajrit përpara se të servisoni, inspektoni, mirëmbani, pastroni, zëvendësoni ose kontrolloni ndonjë pjesë.

6. SHMANGON FILLIMET PAQËLLIMTARE

Mos e mbani kompresorin kur është i lidhur me burimin e tij të energjisë ose kur rezervuari i ajrit është i mbushur me ajër të kompresuar. Sigurohuni që çelësi i ndërprerësit të presionit të jetë në pozicionin "OFF" përpara se të lidhni kompresorin me burimin e tij të energjisë.

7. RUAJENI KOMPRESORIN SISHTË

Kur nuk përdoret, kompresori duhet të ruhet në vend të thatë. Mbajeni larg fëmijëve.

8. MBAJENI PASTËR ZONËN E PUNËS

Mbajeni zonën e punës të pastër, pastroni të gjitha zonat e punës nga mjetet e panevojshme, mbeturinat, mobiljet etj. Mbani vendin e punës të ajrosur siç duhet. Asnjëherë mos e përdorni kompresorin në prani të lëngjeve të ndezshme

ose gaze. Kompresori mund të gjenerojë shkëndija gjatë punës. Mos e përdorni kompresorin në prani të bojrave, lëndëve djegëse, kimikateve, ngjitësve dhe çdo materiali tjetër të djegshëm ose shpërthyes.

9. MBANI LARG FËMIJËT

Mos lejoni që vizitorët të kontaktojnë kordonin zgjatues të kompresorit. Të gjithë vizitorët duhet të mbahen në mënyrë të sigurtë larg nga zona e punës.

10. visheni siç duhet

Mos vishni rroba të gjera ose bizhuteri. Ato mund të kapen në pjesë të lëvizshme. Vishni një mbulesë mbrojtëse për flokë të gjatë.

11. MOS ABUZOZO KORDIN

Asnjëherë mos e hiqni për ta shkëputur nga prizat. Mbajeni kordonin larg nxehtësisë, vajit dhe skajeve të mprehta.

12. MBAJENI ME KUJDES KOMPRESORIN

Ndiqni udhëzimet për lubrifikimin (nuk vlen për Oilless). Inspektoni periodikisht litaret dhe nëse janë të dëmtuara, riparojini nga shërbimi i autorizuar. Inspektoni periodikisht kordonin zgjatues dhe zëvendësojini nëse janë dëmtuar. Gjithmonë kontaktoni qendrën e autorizuar të shërbimit.

13. KOLOTA ZGJATIMORE PËR PËRDORIM TË JASHTËM

Kur kompresori përdoret jashtë, përdorni vetëm kordonin zgjatues të destinuar për përdorim jashtë dhe të shënuara kështu.

14. QËNDRONI VETËM

Shikoni se çfarë jeni duke bërë. Përdorni sensin e përbashkët. Mos e përdorni kompresorin kur jeni të lodhur. Kompresori nuk duhet të përdoret kurrë nga ju nëse jeni nën ndikimin e alkoolit, drogës ose ilaçeve që ju bëjnë të përgjumur.

15. KONTROLLONI Pjesët e dëmtuara dhe rrjedhjen e ajrit

Përpara përdorimit të mëtejshëm të kompresorit, një mbrojtës ose një pjesë tjetër është e dëmtuar duhet të kontrollohet me kujdes për të përcaktuar nëse do të funksionojë siç duhet dhe do të kryejë funksionin e synuar. Kontrolloni për shtrirjen e pjesëve lëvizëse, lidhjen e pjesëve lëvizëse, thyerjen e pjesëve, montimin, rrjedhjen e ajrit dhe çdo kusht tjetër që mund të ndikojë në funksionimin e tij. Një mbrojtës ose pjesë tjetër e dëmtuar duhet të riparohet ose zëvendësohet siç duhet nga një qendër shërbimi e autorizuar, përveç rasteve kur tregohet ndryshe diku tjetër në këtë manual udhëzimi. Zëvendësoni çelsat e presionit me defekt nga qendra e autorizuar e shërbimit.

MOS E PËRDORNI KOMPRESORIN NËSE NUK E NDJEK DHE FIKË KOMPRESORIN.

16. PËRDORNI KOMPRESORIN VETËM PËR APLIKACIONET E SPECIFIKUARA NË MANUALIN E MËPOSHTME TË UDHËZIMIT PËR APLIKACIONET E SPECIFIKUARA NË MANUALIN E UDHËZIMIT TË MËPOSHTME

Kompresori është një makinë që prodhon ajër të kompresuar. Asnjëherë mos e përdorni kompresorin për aplikime të ndryshme nga ato të specifikuara në manualin e udhëzimeve.

17. TRAJTOJE SAKTË KOMPRESORIN

Funksiononi kompresorin sipas udhëzimeve të dhëna këtu. Asnjëherë mos lejoni që kompresori të përdoret nga fëmijë, individë të panjohur me funksionimin e tij ose personel i paautorizuar.

18. MBAJENI TË GJITHA VIDA, BULONAT DHE MBULESAT FORT NË VEND

Mbani të gjitha vidhat, bulonat dhe pllakat të montuara fort. Kontrolloni kushtet e tyre periodikisht.

19. MBAJENI TË PASTËR VENDIN E AJRIT TË MOTORIT

Hapja e ajrit të motorit duhet të mbahet e pastër në mënyrë që ajri të mund të rrjedhë lirshëm gjatë gjithë kohës. Kontrolloni shpesh për grumbullimin e pluhurit.

20. KOMPRESORIN E FUNKSIONOJE NE TENSIONIN E VENDOSUR

Funksiononi kompresorin në tensionin e specifikuar në targat e tyre. Nëse e përdorni kompresorin me një tension më të lartë se voltazhi nominal, do të rezultojë në rrotullim jonormal të shpejtë të motorit dhe mund të dëmtojë njësinë dhe të djegë motorin.

21. MOS PËRDORNI KURRË KOMPRESOR QË ËSHTË DIFEKTIV OSE FUNKSIONON NORMALË

Nëse kompresori duket se funksionon në mënyrë të pazakontë, bën zhurma të çuditshme, ose përndryshe duket i dëmtuar, ndaloni menjëherë përdorimin e tij dhe organizoni riparime nga një qendër shërbimi e autorizuar.

22. MOS I FRINI Pjesë PLASTIKE ME TRETES Tretës të tillë si benzina, holluesi, benzina, tetrakloridi i karbonit dhe alkooli mund të dëmtojnë dhe plasariten pjesët plastike. Mos i fshini me tretës të tillë. Fshini pjesët plastike me një leckë të butë të lagur lehtë me ujë me sapun dhe thajini tërësisht.

23. PËRDORNI VETËM Pjesë TË ZËVENDËSUESHME TË ORGINITE Pjesët zëvendësuese jo origjinale mund të anulojnë garancinë tuaj dhe mund të çojnë në mosfunksionim dhe lëndime që rezultojnë. Pjesët origjinale janë në dispozicion nga shitësi juaj.

24. MOS MODIFIKONI KOMPRESORIN Mos e modifikoni kompresorin. Gjithmonë kontaktoni qendrën e autorizuar të shërbimit për çdo riparim. Modifikimi i paautorizuar jo vetëm që mund të dëmtojë performancën e kompresorit, por gjithashtu mund të rezultojë në aksident ose lëndim të personelit të riparimit, i cili nuk ka njohuritë e nevojshme dhe ekspertizën teknike për të kryer siç duhet operacionet e riparimit.

25. FIKUR KOMPRESORIN KUR KOMPRESORI NUK PERDORËT

Kur kompresori nuk përdoret, kthejeni çelësin e ndërprerësit të presionit "0" (OFF), shkëputeni atë nga burimi i energjisë dhe hapni karin e shkarkimit për të shkarkuar ajrin e kompresuar nga rezervuari i ajrit.

26. KURRË MOS PEKONI SIPËRFAQEN E NXETË

Për të zvogëluar rrezikun e djegieve, mos prekni tubat, kokat, cilindrat dhe motorët.

27. MOS DREJTON RRJEDHJEN AJRI NË TRUP

Rrezik lëndimi, mos e drejtoni rrymën e ajrit të njerëzit ose kafshët.

28. Depozita e kullimit

Kullojeni rezervuarin çdo ditë ose pas 4 orësh përdorimi. Hapni pajisjen e kullimit dhe anoni kompresorin për të zbratur ujin e akumuluar.

29. MOS E NDALINI KOMPRESORIN DUKE SHKARKUAR TINËN

Përdorni çelësin "O/I" (ON/OFF) të ndërprerësit të presionit.

30. QARKU PNEUMATIK

Përdorni tubacione të rekomanduara, mjete pneumatike që përballojnë një presion më të madh ose të barabartë me presionin maksimal të funksionimit të kompresorit.

Pjesë Zëvendësuese

Gjatë servisit përdorni vetëm pjesë identike ndërrimi. Riparimet duhet të kryhen vetëm nga qendra e autorizuar e shërbimit.

PARALAJMËRIME

UDHËZIME PËR TOKËZIMIN

Ky kompresor duhet të jetë i tokëzuar gjatë përdorimit për të mbrojtur operatorin nga goditja elektrike. Kompresori njëfazor është i pajisur me një kablo dypolësh plus tokëzuese.

Asnjëherë mos e çmontoni kompresorin ose mos kryeni lidhje të tjera në ndërprerësin e presionit. Çdo riparim duhet të kryhet vetëm nga qendra të autorizuar të shërbimit ose qendra të tjera të kualifikuara. Përçuesi jeshil ose jeshil dhe i verdhë në kordon është teli i tokëzimit. Asnjëherë mos e lidhni telin jeshil me një terminal të ndezur. Përpara se të ndërroni spinën e kordonit të rrymës, sigurohuni që të keni lidhur telin e tokëzimit. Nëse keni ndonjë dyshim, telefononi një elektrikist të kualifikuar dhe kontrolloni lidhjen në tokë.

ZGJATUES

Përdorni vetëm kordonët zgjatues që kanë priza të tipit tokëzues me tre krahë. Zëvendësoni ose riparoni kordonin e dëmtuar. Sigurohuni që kordoni juaj zgjatues të jetë në gjendje të mirë. Kur përdorni një kordon zgjatues, sigurohuni që të përdorni një të rëndë mjaftueshëm për të mbajtur rrymën që do të tërheqë produkti juaj. Një kordon me madhësi të vogël do të shkaktojë një rënie të tensionit të linjës që rezulton në humbje të energjisë dhe mbinxehje. Diametri i kabllit zgjatues duhet të jetë në përputhje me gjatësinë e tij; shih tabelën (tabela 1).

Tab.1 SEKSIONI I VLEFSHËM PËR NJË GJATESI MAX 20 mt njëfazor

CV	kW	220/230V (mm ²)	110/120 V (mm ²)
1.5	1.1	2.5	4
2	1.5	2.5	4 – 6

PARALAJMËRIM

Shmangni rrezikun e goditjes elektrike. Asnjëherë mos e përdorni këtë kompresor me kordon elektrik ose kordon zgjatues të dëmtuar ose të prishur. Inspektoni rregullisht të gjitha kabllot elektrike. Asnjëherë mos e përdorni pranë ujit ose në mjedise ku është e mundur goditja elektrike.

RUAJI KËTO UDHËZIME DHE BËRË TË DISPOZUESHME PËR PËRDORUES TË TJERË TË KËTJ MJETE!

FUNKSIONIMI DHE MIRËMBAJTJA

SHËNIM:Informacioni i përfshirë në këtë manual udhëzimi është krijuar për t'ju ndihmuar në funksionimin dhe mirëmbajtjen e sigurt të kompresorit. Disa ilustrime në këtë manual udhëzimi mund të tregojnë detaje ose bashkëngjitje që ndryshojnë nga ato të kompresorit tuaj.

INSTALIMI

Hiqeni kompresorin nga paketimi i tij (fig.1), sigurohuni që të jetë në gjendje të përsosur, kontrolloni nëse është dëmtuar gjatë transportit dhe kryeni veprimet e mëposhtme.

Vendosni rrotat dhe folenë e gomës në rezervuarët në të cilët nuk janë vendosur tashmë, duke respektuar udhëzimet në fig.2. Në rastin e rrotave që fryhen, presioni maksimal i fryrjes duhet të jetë 1,6 bar (24 psi). Vendoseni kompresorin në një sipërfaqe të sheshtë ose me një pjerrësi maksimale të lejuar prej 10° (fig. 3), në një vend të ajrosur mirë, të mbrojtur nga agjentët atmosferikë dhe jo në një vend që i nënshtrohet rrezikut nga shpërthimi. Nëse sipërfaqja është e pjerrët dhe e lëmuar, kontrolloni nëse kompresori lëviz gjatë punës - nëse lëviz, sigurojeni rrotat me dy pykë. Nëse sipërfaqja është një kllapa ose një majë rafti, sigurohuni që të mos bjerë, duke e siguruar atë në një mënyrë të përshtatshme.

Për të siguruar ventilim të mirë dhe ftohje efikase, kompresori duhet të jetë së paku 100 cm nga çdo mur (fig. 4).

UDHËZIMET E PËRDORIMIT

Kujdesuni për transportimin e saktë të kompresorit, mos e përmbysni ose mos e ngrini me grepa ose litarë (fig. 5 - 6)

Zëvendësoni spinën plastike në kapakun mbrojtës me shkopin e nivelit të vajit (fig. 7) të dhënë. Kontrolloni nivelin e vajit, duke parë shenjat e referencës në shkop.

LIDHJE ELEKTRIKE

Kompresorë njëfazor furnizohen me një kablo elektrike dhe një prizë dypolësh + tokëzuese. Kompresori duhet lidhet me një prizë të tokëzuar (fig.8).

SHËNIM:Pajisja duhet të lidhet me një rezistencë maksimale prej 0,37 Ω.

E RËNDËSISHME:

Asnjëherë mos përdorni prizën e tokëzimit në vend të telit neutral. Lidhja në tokë duhet të bëhet për të përmbushur standardet e sigurisë (EN 60204). Spina e kabllit të rrymës nuk duhet të përdoret si ndërprerës, por duhet të vendoset në një prizë të kontrolluar nga një ndërprerës i përshtatshëm diferencial (ndërprerës termik).

FILLIMI

Kontrolloni që fuqia e rryjetit të përputhet me atë të treguar në tabelën e të dhënave elektrike (fig.9) diapazoni i lejuar i tolerancës është +/-5%. Kthejeni ose shtypni në pozicionin "0" (sipas llojit të ndërprerësit të presionit të vendosur në pajisje) dorezën e vendosur në pjesën e sipërme (fig.10). Vendosni spinën në prizën e energjisë dhe ndizni kompresorin, duke e kthyer çelësin e ndërprerësit të presionit në pozicionin "I".

Kompresori është plotësisht automatik dhe kontrollon nga ndërprerësi i presionit i cili e ndalon atë kur presioni i rezervuarit arrin vlerën maksimale dhe e rifillon kur bie në vlerën minimale. Diferenca e presionit midis vlerave maksimale dhe minimale është zakonisht rreth 2 bar (29 psi). P.sh.: kompresori ndalon kur arrin 8 bar (116 psi – presioni maksimal i funksionimit) dhe rindizet automatikisht kur

presioni brenda rezervuarit bie në 6 bar (87 psi). Pas lidhjes së kompresorit me linjën e energjisë, ngarkoni atë në presionin maksimal dhe kontrolloni saktësisht se si funksionon makina.

Kur temperatura është <10 ° C, rekomandohet të bëni fillimin e parë me rezervuarin e shkarkuar (0 bar); Rekomandohet të ulni përsëri presionin e rezervuarit, në rast se kompresori është ndalur në temperaturë të ulët brenda 30 minutave nga ndezja e parë.

SHËNIM:Njësia e kokës/cilindri/tubi i dorëzimit mund të arrijë temperatura të larta. Kini kujdes kur punoni pranë këtyre pjesëve dhe mos i prekni për të shmangur djegiet e mundshme (fig.17).

E RËNDËSISHME

Elektrokompresorët duhet të lidhen me një prizë të mbrojtur nga një ndërprerës i përshtatshëm diferencial (termik-ndërprerës). Motori i kompresorëve është i pajisur me një ndërprerës termik automatik të vendosur brenda mbështjelljes - kjo e ndalon kompresorin kur temperatura e motorit arrin vlera tepër të larta. Nëse ndërprerësi fiket, kompresorët rifillojnë automatikisht pas 10 deri në 15 minuta. Të njëjtat udhëzime vlejné për kompresorët e fuqizuar në 60 Hz.

RREGULLIMI I PRESIONIT TË FUNKSIONIMIT (fig. 14)

Nuk është e nevojshme të përdorni presionin maksimal të funksionimit në çdo kohë. Përkundrazi, mjeti pneumatik që përdoret shpesh kërkon më pak presion. Në kompresorët e pajisur me një reduktues presioni, presioni i punës duhet të rregullohet saktë. Lëshoni dorezën e zvogëlimit të presionit duke e tërhequr lart, rregulloni presionin në vlerën e kërkuar duke e rrotulluar dorezën në drejtim të akrepave të orës për të rritur presionin dhe në të kundërt për ta ulur atë. Kur të keni arritur presionin optimal, kyçeni dorezën duke e shtypur poshtë. Për reduktuesit e presionit të pajisur pa matës presioni, presioni i caktuar mund të shihet në shkallën e shkallëzuar të vendosur në trupin e reduktuesit. Në reduktuesit e presionit të pajisur me një matës presioni, presioni mund të shihet në vetë matësin. **PARALAJMËRIM:** Disa rregullatorë presioni nuk kanë "shtytje për të bllokuar", prandaj thjesht rrotulloni çelësin për të rregulluar presionin.

MIRËMBAJTJA

Përpara se të provoni ndonjë punë mirëmbajtjeje në kompresor, sigurohuni për sa vijon:

- Çelësi kryesor i rrymës në pozicionin "0".
- Ndërprerësi i presionit dhe njësia e komandimit fiken të gjitha, në pozicionin "0".
- Nuk ka presion në rezervuarin e ajrit.

Çdo 50 orë punë: ju këshillojmë të çmontoni filtrin e thithjes dhe të pastroni elementin filtrues duke fryrë mbi të ajër të kompresuar (fig. 13). Ju rekomandohet të zëvendësoni elementin e filtrit të paktën një herë nëse kompresori funksionon në një mjedis të pastër, por më shpesh nëse është në një mjedis me pluhur.

Kompresori gjeneron ujë të kondensatës që grumbullohet në rezervuar. Kondensata në rezervuar duhet të kullohet të paktën një herë në javë, duke hapur rubinetin e kullimit (fig.12) nën rezervuar. Kini kujdes nëse brenda cilindrit ka ajër të ngjeshur dhe uji mund të rrjedhë me forcë të konsiderueshme. Presioni i rekomanduar: 1 ÷ 2 bar max. Kondensata e kompresorëve që lubrifikohen me vaj nuk duhet të derdhet në kanalizim ose të shpërndahet në mjedis pasi përmban vaj.

NDRYSHIMET E VAJIT - PLOTËSIM ME VAJ

Kompresori është i mbushur me vaj "GSP High-Performance". Ne rekomandojmë një ndryshim të plotë të vajit në elementin e pompimit brenda 100 orëve të para të punës.

Zhvidhosni tapën e shkarkimit të vajit në kapakun e kapakut, lëreni të gjithë vajin të rrjedhë jashtë dhe rividhosni spinën. Hidhni vaj në vrimën e sipërme të kapakut të kapakut derisa të arrijë nivelin e duhur të treguar në shiritin e pikës ose nga drita e nivelit të vajit (fig.13).

Një herë në javë kontrolloni nivelin e vajit të elementit të pompimit dhe shikoni nëse duhet të mbushet.

Për funksionimin në temperaturën e ambientit në intervalin -5°C deri +40°C, përdorni vaj sintetik. Avantazhi i këtij vaji është se nuk humbet

karakteristikat e tij qoftë në dimër apo në verë. Mos e derdhni vajin e përdorur në kanalizim dhe mos e hidhni në mjedis.

VËREJ KËTË TABELË PËR NDRYSHIMET E VAJIT

LLOJI I VAJIT	ORËT E DETYRIMIT
GSP me Performancë të Lartë.....	500
Vaj sintetik:	
AGIP Sint 2000 Evolution - BP Visco 5000 - ESSO Ultron	
- MOBIL Mobil 1 - NILS Dimensioni S - NUOVA STILMOIL	
Shigjeta5W50).....	400
Lloje të tjera vaji: mineral multigrade	
SAE 15 W40.....	100

ÇFARË TË BËNI NËSE NDODHEN KAQFUNKSIONET E VOGLA

Humbja e ajrit në valvul nën ndërprerësin e presionit

Ky problem varet nga ngushtësia e dobët e valvulës së kontrollit - ndërmerrni veprimet e mëposhtme (fig. 16):

- Shkarkoni të gjithë presionin nga rezervuari
- Zhvidhosni kokën gjashtëkëndore të valvulës (A)
- Pastroni me kujdes diskun e gomës (B) dhe sediljen e tij.
- Rivendos të gjitha pjesët me saktësi.

Humbjet e ajrit

Këto mund të shkaktohen nga ngushtësia e dobët e një bashkimi - kontrolloni të gjitha bashkimet, duke i lagur me ujë me sapun.

Kompresori rrotullohet por nuk ngarkohet

- Kjo mund të jetë për shkak të mosfunksionimit të valvulave ose vulosjes (fig.15): ndërroni pjesën e dëmtuar.

- Kontrolloni nëse ka shumë ujë të kondensuar brenda rezervuarit.

Kompresori pa nisje

Nëse kompresori ka probleme me nisjen, kontrolloni sa vijon:

- A përputhet energjia elektrike me atë të tabelës së të dhënave? (fig. 9)
- A janë zgjatimet e kabllove të energjisë me diametër ose gjatësi të përshtatshme?
- A është ambienti i punës shumë i ftohtë? (nën 0°C)
- A ka vaj në strehim për të siguruar lubrifikimin?
- Është i furnizuar me energji elektrike në linjën elektrike (priza të lidhura mirë, termo-ndërprerës, siguresat në gjendje të mirë).

Kompresori nuk ndalon

- Nëse kompresori nuk ndalon kur arrihet presioni maksimal, valvula e sigurisë së rezervuarit hyn në punë. Për të riparuar valvulën, kontaktoni qendrën tuaj më të afërt të shërbimit.

E RËNDËSISHME

- Mos zhvidhosni asnjë lidhje kur rezervuari është nën presion, gjithmonë kontrolloni nëse rezervuari është pa presion.
- Mos shpini vrima, mos saldoni ose deformoni qëllimisht rezervuarin e ajrit të kompresuar.

- Mos bëni asnjë punë në kompresor nëse nuk e keni shkëputur spinën.

- Temperatura në ambientin e punës: 0°C +35°C.
- Mos drejtoni rrymat e ujit ose lëngjet e ndezshme në kompresor.
- Mos vendosni objekte të ndezshme pranë kompresorit.
- Gjatë kohës së ndërprerjes, kthejeni presionin në pozicionin "0" (OFF).
- Asnjëherë mos e drejtoni avionin ajror drejt njerëzve ose kafshëve.
- Mos e transportoni kompresorin kur rezervuari është nën presion.
- Kini kujdes në lidhje me disa pjesë të kompresorit si koka dhe tubat e dërgesës, pasi ato mund të arrijnë temperatura të larta. Mos i prekni këto pjesë për të shmangur djegiet.(fig. 17)
- Transportoni kompresorin, duke e ngritur ose tërhequr atë me dorezat ose dorezat e duhura.
- Mbajini fëmijët dhe kafshët larg zonës së funksionimit të makinës.

- Nëse përdorni kompresorin për lyerje:

- Mos punoni në ambiente të mbyllura ose pranë flakëve;
 - Sigurohuni që të ketë shkëmbim adekuat të ajrit në vendin e punës;
 - Mbroni hundën dhe gojën me një maskë të përshtatshme. (fig. 35)
- Nëse kablloja elektrike ose spina janë dëmtuar, mos e përdorni kompresorin dhe kontaktoni një qendër shërbimi të autorizuar për të zëvendësuar elementin e dëmtuar me një pjesë rezervë origjinale.
 - Nëse kompresori ndodhet në një raft ose në një majë mbi lartësinë e dyshemesë,

duhet të sigurohet për të parandaluar rënien e tij gjatë punës.

- Mos vendosni sende ose duart tuaja brenda grilave mbrojtëse për të shmangur dëmtimin e vetes ose dëmtimin e kompresorit.
- Mos e përdorni kompresorin si një objekt të hapur ndaj sendeve ose kafshëve, për të shmangur dëmtime serioze.
- Kur të keni mbaruar përdorimin e kompresorit, hiqeni gjithmonë spinën nga priza.

SHËNIM: Për tregun evropian, rezervuarët e kompresorit janë prodhuar në përputhje me Direktivën CE2009/105. Për tregun evropian, kompresorët janë prodhuar në përputhje me Direktivën CE2006/42.

Presioni akustik i matur në fushë të lirë në një distancë prej 4m: $\pm 3\text{dB(A)}$ në presionin maksimal të punës.

CV/kW	RPM	dB(A)
1.5/1.1	3400-2850	72
2/1.5	3450-2850	72

Niveli i presionit akustik mund të rritet nga 1 në 10 dB(A) sipas vendit ku është instaluar kompresori.

UDHËZIM PËR PËRDORIM DHE MIRËMBAJTJE TË ENA ME PRIRJE

Ena nën presion është menduar të përdoret për ruajtjen e ajrit të kompresuar ose azotit. Është projektuar për aplikime kryesisht statike. Nuk janë marrë parasysh ngarkesat për shkak të erës, tërmetejeve ose momenteve të reagimit ose forcave të shkaktuara nga lidhjet ose tubacionet.

Për të siguruar funksionimin e anijes me ajër të kompresuar në kushte të sigurta, duhet të garantohet përdorimi i duhur i saj. Për këtë qëllim, përdoruesi duhet të veprojë si më poshtë:

- 1) përdorni enën siç duhet, brenda kufijve të presionit dhe temperaturës të treguar në pllakën e emrit dhe në raportin e testimit, i cili duhet të mbahet me kujdes;
- 2) saldimi në enë është i ndaluar;
- 3) të sigurojë që anija të jetë e kompletuar me pajisje sigurie dhe kontrolli të përshtatshme dhe të përshtatshme dhe t'i zëvendësojë ato me ekuivalente në rast nevojë. Në veçanti, valvula e sigurisë duhet të aplikohet në mënyrë korrekte direkt në enë pa mundësi ndërhyrjeje; duhet të ketë gjithashtu një kapacitet shkarkimi më të madh se sasia e ajrit që mund të futet në enë, duhet të kalibrohet dhe mbyllet në presionin maksimal të lejuar të treguar në pllakën e specifikimeve;
- 5) përshtateni enën nën presion me mbështetëse për fikjen e dridhjeve në mënyrë që të shmangni rrezikun që ena t'i nënshtrohet dridhjeve të dëmshme gjatë punës, të cilat mund të çojnë në dështim të lodhjes.

6) Korrozioni duhet të parandalohet: në varësi të kushteve të përdorimit, kondensimi mund të grumbullohet brenda rezervuarit dhe ai duhet të zbrazet çdo ditë. Kjo mund të bëhet me dorë, duke hapur rubinetin e kullimit, ose me anë të kulluesit automatik të kondensimit, nëse është i vendosur në rezervuar. Gjatë mirëmbajtjes, në mënyrë periodike, përdoruesi ose një ekspert i Shërbimit të Klientit duhet të kontrollojë praninë e korrozionit të brendshëm dhe të kryejë një kontroll të jashtëm vizual. Nëse marrësi përdoret me një kompresor pa vaj, ose në mjedise që kanë një nivel të lartë lagështie ose në kushte të pafavorshme (ajrosje e dobët, agjentë gërryes, ...), inspektimet duhet të bëhen më shpesh. Kontrollat ligjore duhet të bëhen në përputhje me ligjet dhe rregullat lokale ku përdoret marrësi.

- 7) Veproni me maturi dhe kujdes, sipas përshkrimeve ekzistuese.

NDALOHEN NDALIMI DHE PËRDORIMI I PASQYRT I ANIJES.

Përdoruesit duhet të respektojnë ligjet për funksionimin e pajisjeve nën presion në fuqi në vendet përkatëse.

UDHËZIME PËR FUNKSIONIM EFIÇENTË

- Për funksionimin efikas të makinës me ngarkesë të plotë të vazhdueshme dhe me presion maksimal të punës, sigurohuni që temperatura e ambientit të punës në ambiente të mbyllura të mos kalojë $+25^{\circ}\text{C}$.
- Ne ju këshillojmë të përdorni kompresorin me 30% punë maksimale në orë me ngarkesë të plotë pasi kjo siguron funksionimin efikas të produktit afatgjatë.

RUAJTJA E KOMPRESORIT TË PAKETUAR DHE TË PAKETUR Për të gjithë kohën që kompresori nuk përdoret përpara se ta shpaketoni, ruajeni në një vend të thatë në një temperaturë midis $+5^{\circ}\text{C}$ dhe $+45^{\circ}\text{C}$ dhe të mbrojtur nga moti.

Gjatë gjithë kohës që kompresori nuk përdoret pas shpaktimit të tij, ndërsa prisni ta ndizni ose për shkak të ndërprerjeve të prodhimit, vendosni fletë mbi të për ta mbrojtur nga pluhuri, i cili mund të vendoset mbi përbërësit. Vaji duhet të zëvendësohet dhe duhet të kontrollohet efikasiteti i funksionimit të kompresorit nëse nuk përdoret për periudha të gjata.

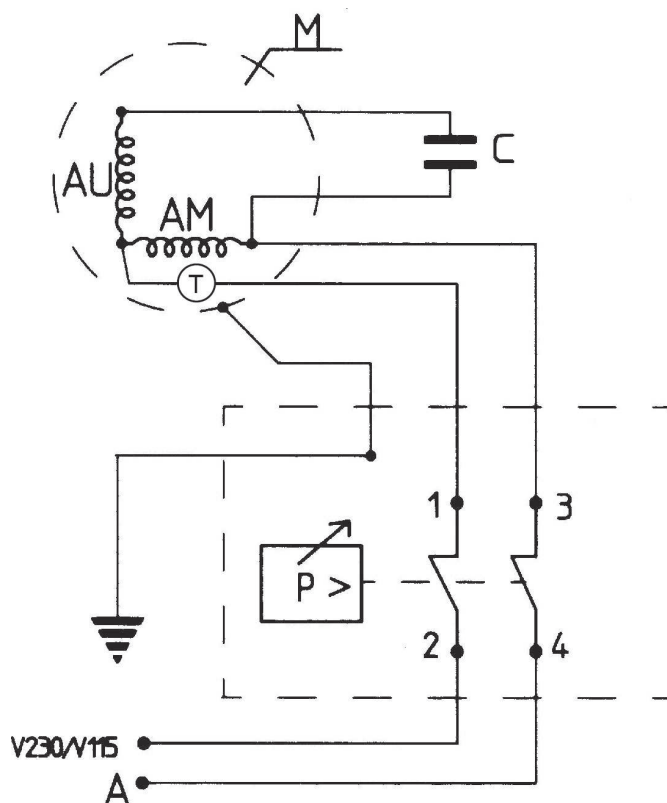
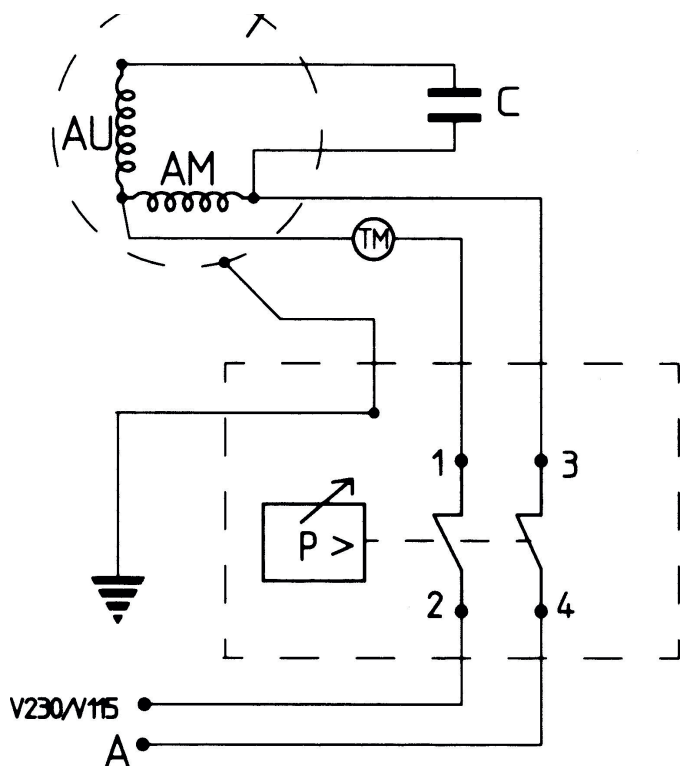
LIDHJE PNEUMATIKE

Sigurohuni që të përdorni gjithmonë tuba pneumatikë për ajrin e kompresuar me karakteristika të presionit maksimal që janë adekuate për kompresorin. Mos u përipiqi të riparoni tubat nëse ka defekt.

NE REZERVOJMË TË DREJTËN TË BËJMË NDONJË MODIFIKIME PA NJOFTIM PARAPRAKE KURRË KU ËSHTË E NEVOJSHME.

ЕЛЕКТРИЧНА ШЕМА – DIJAGRAM OŽIČIVANJA – DIAGRAMI I LIDHJEVE

	МК	BA	AL		
A	НАПОЈУВАЊЕ	NAPAJANJE	FURNIZIMI I ENERGJISË		
P	ПРЕКИНУВАЧ ЗА ПРИТИСОК	PREKIDAČ PRITISKA	NDRYSHËS PRISIONI		
T	АВТОМАТСКИ ПРЕКИНУВАЧ ЗА ТЕРМАЛНА ЗАШТИТА	AUTOMATSKI PREKIDAČ ZA TERMIČKU ZAŠTITU	KERKES AUTOMATIKE MBROJTJESE TERMIKE		
TM	РАЧНА АМПЕРСКА ЗАШТИТА	RUČNA AMPEROMETRIJSKA ZAŠTITA	MBROJTJE MANUAL AMPEROMETRIKE		
C	КОНДЕНЗАТОР	KONDEZATOR	KONDENSATOR		
M	МОТОР	MOTOR	MOTORI		
AU	СЕКУНДАРНА НАМОТКА	POMOČNI NAMOTAJ	PERDHËZIMINDIHMËS		
AM	ПРИМАРНА НАМОТКА	PRIMARNI NAMOTAJ	FILLIMI I mbështjelljes		



МК
Уредот не смее да се фрла со домашно губре. Овој уред е означен во согласност со Европската директива 2012/19/UE во врска со искористените електрични и електронски апарати (отпадна електрична и електронска опрема - OEEE). Упатството ја одредува рамката за враќање и рециклирање на искористените апарати како што е применливо низ ЕУ. За да го вратите користениот уред, користете ги системите за враќање и наплата што ви се достапни.

BA
Uređaj se ne sme odlagati sa kućnim otpadom. Ovaj uređaj je označen u skladu sa Evropskom direktivom 2012/19/UE koja se odnosi na korišćene električne i elektronske uređaje (otpadnu električnu i elektronsku opremu - WEEE). Smjernice određuju okvir za vraćanje i reciklažu korišćenih uređaja koji se primjenjuju u cijeloj EU. Da biste vratili rabljeni uređaj, koristite dostupne sisteme za vraćanje i preuzimanje.

AL
Pajisja nuk mund të hidhet me mbeturinat shtëpiake. Kjo pajisje është etiketuar në përputhje me Direktivën Evropiane 2012/19/UE në lidhje me pajisjet elektrike dhe elektronike të përdorura (mbeturinat e pajisjeve elektrike dhe elektronike - WEEE). Udhëzuesi përcakton kornizën për kthimin dhe riciklimin e pajisjeve të përdorura siç është e zbatueshme në të gjithë BE-në. Për të kthyer pajisjen tuaj të përdorur, ju lutemi përdorni sistemet e kthimit dhe grumbullimit të disponueshëm për ju.