

Упатство за употреба

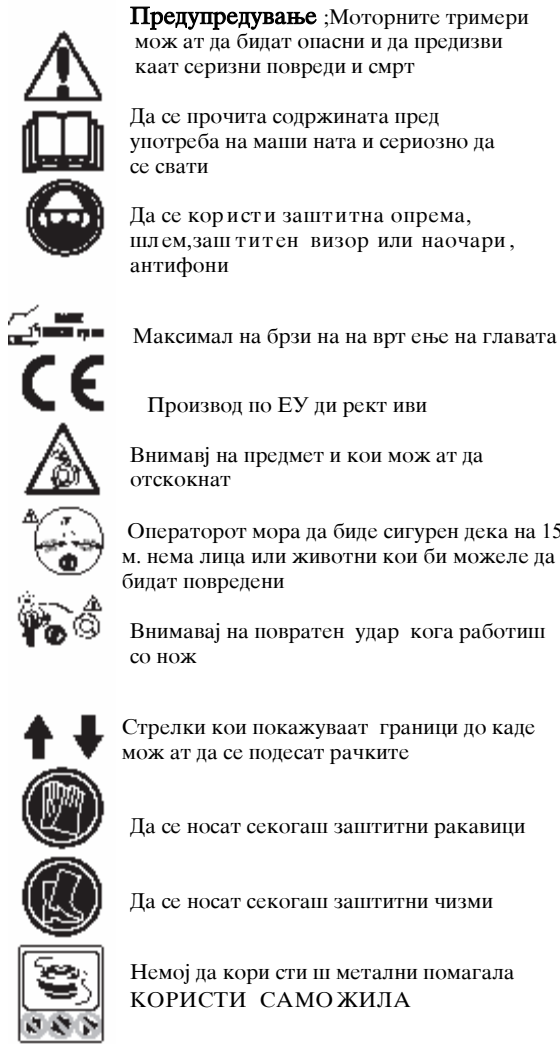
МОТОРНИ ТРИМЕРИ ХУСКВАРНА



Напомена:

Упатството за употреба внимателно да се прочита затоа што за секое отстапување од него, гаранцијата нема да се прифати.

ОБЈАСНУВАЊЕ НА ЗНАКОВИТЕ



Создавање на бучава
Податоци во технички карактеристики



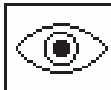
Контрола и одржување само со
СТОП прекинувач



Секогаш употребувај заш. ракавици



Редовно чистење

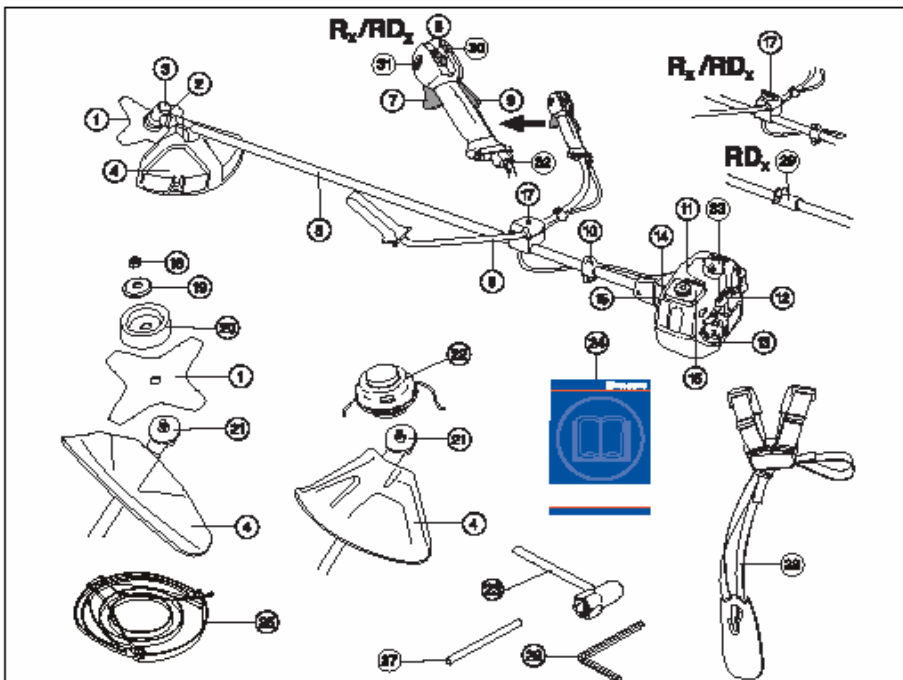


Визуелна контрола



Користење на заш. наочари или визор

ШТО Е ШТО КАЈ ТРИМЕРИТЕ



1. Нож
2. Штопна за маст за подмачкување
3. Редуктор
4. Штитник
5. Осовина
6. Ракохват
7. Контрола на гаста
8. Старт-стоп
9. Осигурач на гаста
10. Држач за нараменици
11. Заштита на цилиндерот
12. Стартер
13. Резервоар за гориво
14. Саух
15. Гумица полнач на карбуратор
16. Поклопец на филтерот за воздух
17. Подесувач на рачките
18. Мутер
19. Фланша
20. Дистанцер
21. Диск
22. Трими глава
23. Клуч
24. Упатство
25. Штитник за транспорт
26. Инбус
27. Поддршка за затегање
28. Нараменици

29. Спојка за освина
30. Помош за старт
31. Подесувач на гаста
32. Кабел на гаста
33. Поклопец на свеќичката и свеќичка

ВАЖНО !!!!!!!!!!!!!

Маши ната е наменета за косење само на трева а поснажните модели класа над 25 цм3 чистење на зелени површини (шинови , трење,ж бунови) , моделите пак над 45 цм3 мож ат да се користат и во шумарството за проред на шуми.

Единствени додатоци кои можат да се користат се оние кои се препорачани за одреден модел.

Немојте нокогаш да употребувате модифицирана маши на освен ако е одобрено од производителот .

Немојте да ја употребувате маши ната кога сте уморни , под дејство на алкохол или кога при мате лекаретва кои можат да предизви каат состојби назамаеност.

Немојте да ја користите маши ната при екстремни временски усл ови (силен дожд, магла, премногу ладно време, премногу топл о)

Немојте да ја користите маш и ната ако има било каков недостаток или е потребен сервис над неа.

Машинта треба секогаш да биде спремна, добро затегнат а и подесена. Истото се однесува на штитниците и ремените.

Опереторот мора да се осигура дека нема лица или животни на растојание од 15 м. како би се избегнале несакани отсконувања на предмети кои мож ат да нанесат тешки и сериозни повреди.

Користење на неисправно монтиран нож или пак неисправно наострен нож го зголемува ризикот од повреди.

Нокогаш не дозволувајте деца да упоравуваат со машината.

Машините се опремени со систем за лесно палење така да и мала сила може да ги стартува.

ОПРЕМА ЗА ЛИ ЧНА ЗАШТИТА
Тримерите и Грбните косачки можат да бидат многу опасни ако се употребуваат непрописно.

Од огромна важност е да се прочита и свати упатството за употреба како би се избегнале сериозни, дури и фатални повреди кои што можат да настанат при употребата на овие машини .



Мора да се носи заштитен шлем секогаш кога се работи на проред на шуми.



Антифони мора да се користат за редуција на бучавата.



Секогаш да се носат ЗАДОЛЖИТЕЛНО заштитни визори или наочари . Тревата која отсконува е доста непријатна и знае да предизвика пецкање на очите и отежнато гледање.



Секогаш носи заштитни ракави ци .



Секогаш носи високо заштитни чизми



Сет за прва помош секогаш да биде при рака

Облеката треба да биде од поцврсти материјали и секогаш да биде врз телото, а не растресена и комотна. При рабита секогаш треба да се застане на цврста подлога и сигурен терен.

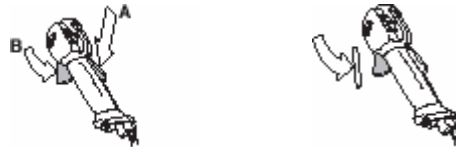
СИГУРНОСНА ОПРЕМА НА САМАТА МАШИНА

Ова е универзално упатство и доколку вашиот избран модел нема некои додатоци кои ќе бидат објаснети во упатството **немате право на нив доколку не сте ги добиле во комплетот .**

За било какви нејаснотии оклу ракувањето или упатството обратете се до најблискиот дилер или во сервисот на СИНПЕКС-Битола.

Блокажа на гаста

Блокажата на гаста има превентивна улога во употребат на копчето за гас. Само кога ќе се притисне блокажата А може да функционира гаста В. Кога ќе се ослободи блокажата не можете да го користите копчето за гаста.



Провери дали овие операции функционираат како што треба. Доколку блокажата не функционира машината мора да се сервисира.



После стартување на машината доколку ножот се врти треба да се додаде туража и вртењето ќе престане.

Старт-Стоп копче

Употреби го ова копче на Старт кога ја стартуваш машината и Стоп кога ја запираш .



Поновите модели имаат Стоп копче кое треба да се задржи до моментот кога машината угаси, а потоа само се враќа на старт како би се избегнало палење со улкучење Стоп копче.

Додатоци за заштита

Овој штитник е наменет за заштита од предмети кои би можеле да отскокната накај операторот и исто така оперторот го штитат од допир со вртливите делови.



Секогаш проверувај го штитникот дали е напукнат и дали е добро притегнат. Добро притегнат штитник ги смалува вибрациите. Кај некои модели има два типа на штитници: еден за нож еден за жилата. Мора секогаш да се користи пропишаниот штитник.

НАПОМЕНА: Никогаш не ја користи машината без штитник или пак со неисправен штитник.

Антивибрациски систем

Вашата машина е опремена со антивибрациски систем за редуција на вибрациите.



При користење на ненаострени ножеви или неадекватна жила доаѓа до зголемување на вибрациите. Овие видрации пак предизвикуваат оштеување на деловите што го поврзуваат моторот со осовината. Затоа од исклучителна важност е да се проверуваат и навремено заменуваат антибрациските елементи.

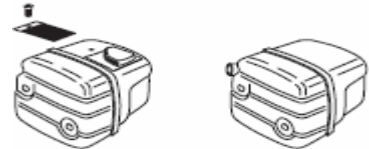
Брзо откопчување на ремените

Наменет е за во случај на опасност (оган и сл .) да можете веднаш да ја ослободите машината.



Пригушувач на звукот

Пригушувачот е конструиран за да се смали нивото на бучност и да се намали емисијата на издувните гасови.



Предупредување!

Издувните гасови се жешки и можат да нанесат изгореници. Никогаш не го употребувај тримерот во околина со запаливи материи. Одредени модели се опремени со мрежичка која служи за зафаќање на искрите. Ако имате таков модел треба повремено да ја исконтролирате и исчистите.

Предупредување!

Веднаш после работа ауспухот е ВРЕЛ. Не го допирај додека не се излади.

Повремено треба да се контролираат и презатегаат штрафовите на ауспухот.

Безбедносен мутер

Служи за обезбедување на некои додатоци.



Овој мутер е со контра навој и затега во обратен правец од движењето на нож от. Треба секогаш да биде добро притегнат со сила од 1.5 Нм. После 10-15 одвртувања да се замени заради можно оштетување на пластиката што служ и за осигурување од одвртување.

Опрема за сечење

Ножевите за проред се наменети за сечење на фиброзни типови на шума.



Ножевите за трева се наменети за сите видови на трева и корови.



Трими главите се наменети исклучиво за потсекување и чистење на трева и тревни површини .



Основни правила

Секогаш мора да се употребува пропишани и исправни штитници за нож или трими глава.

При било каква операција со ножевите мора да се носат заштитни ракавици .

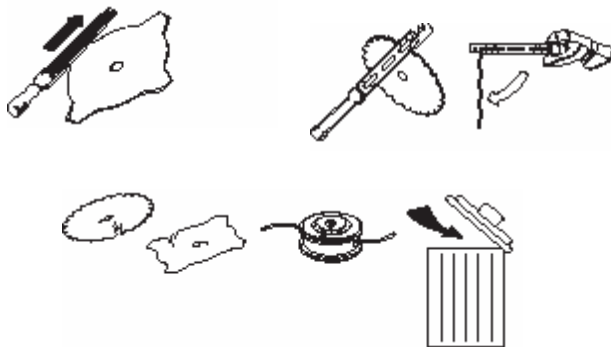


Забите на ножевите мора секогаш да бидат добро наострени. Тапи ножеви даваат лоши резултати на сечење и ги зголемуваат вибрациите.

Следете ги нашите упати за острење.

Ножевите за груба трева се острат со равна турпија и во една насока.

Мора секогаш да се внимава на рамномерното острење на сите краци заради баланс на ножот.



Погонско гориво

Внимани е!!!

МОТОРНИОТ ТРИМЕР е со двотактен мотор и мора да се употребува смеса од бензин и масло за двотактни мотори .

Да се направи мешавина со правилен однос. Треба добро да се измери маслото кое се додава на горивото. Внимавај при мешање на мали количини затоа што мали грешки можат да направат огромни проблеми.

Бензин

- Употребувај безоловен квалитетен бензин
- **ЗАДОЛЖИТЕЛНО** да се користи бензин со октанска вредност поголема од 90. Ако се употребува гориво со помала октанска вредност ќе дојде до греење на моторот кое може да предизвика тешки хаварии.
- При поголеми и непрекидни оптеретувања на моторот (професионални шумарски работници) се препорачува бензин со поголема октанска вредност.

Двотактно масло

- За најдобри резултати и примена да се користи **ХУСКВАРНА** маслото за двотактни мотори специјално наменето за **МАШИНИТЕ НА ХУСКВАРНА**.

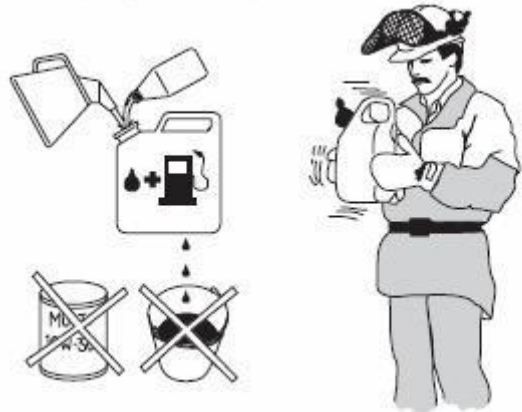


Односот на мешање е 1:50 (2%)

- Ако не сте во прилика да користите Хускварна масло можете да користите и други масла за двотактни мотори кои се предвидени за мотори со воздушно ладење.
- Односот на мешање да биде спрема препорака на производителот на маслото или 1:33 (3%) и 1:25 (4%)
- Никогаш не употребувај масло за водено ладени мотор и така наречено оутбоардоил.
- Никогаш не употребувај масло за четири тактни мотори (моторно масло)
- Никогаш не употребувај постара мешавина од 4 недели, таа мешавина ги изгубила својствата.

Мешање

- Секогаш прави мешавина во чиста канта наменета само за таа намена.
- Почни прво со бензин, истури половина од бензинот па целата количина од маслото за мешање па додајго остатокот од бензинот. Добро промешај ја содржината.



- Не мешај количина за повеќе од еден месец.
- Ако машината не се употребува повеќе време треба резервоарот да се испразни и исчисти.

Полнење на резервоар

Предупредувања

- Не пуши и не приближувај ништо жешко до горивото
- Не полни ако моторот работи
- Полека отворија капачката за да се ослободи притисокот од пареите во горивото
- Внимателно притегни го поклопецот откако ќе наполниш со гориво
- Пребриши го делот околу капачката за гориво
- При палење на моторот да се оддалечисе најмалку 3 метра од местото на полнење со гориво, за да се избегне ризик од палење на околината
- Кога ќе се добие звук дека моторот ќе запали врати го саухот во првобитна положба, и повлекувај додека не го стартуваш мотор.
- После стартувањето на машината треба да се даде туража за да машината почне да работи.

Карбуратор

Никакво подесување на карбураторот не е дозволено за времетраење на гаранцијата .

За подесување на карбуратор обратетесе до матичниот сервис.

Воздушен филтер

Воздушниот филтер мора де се чисти редовно од нечистотии и прашина заради следното:

- Проблеми со карбураторот
- Проблеми при стартувањето
- Лош ефект косење
- Непотребно абеење на деловите на моторот
- Зголемена потрошувачка на гориво

Чистењето на филтерот е секојдневна обврска ако се работи во потешки услови на работа и почесто.

За да се исчисти филтерот за воздух потребно е прво да се извади капачката.

Потоа да се извади филтерот. Добро да се издува и прочисти и врати назад.

Долго користен филтер не може детално да се прочисти. Во тој случај филтерот треба да се замени.

